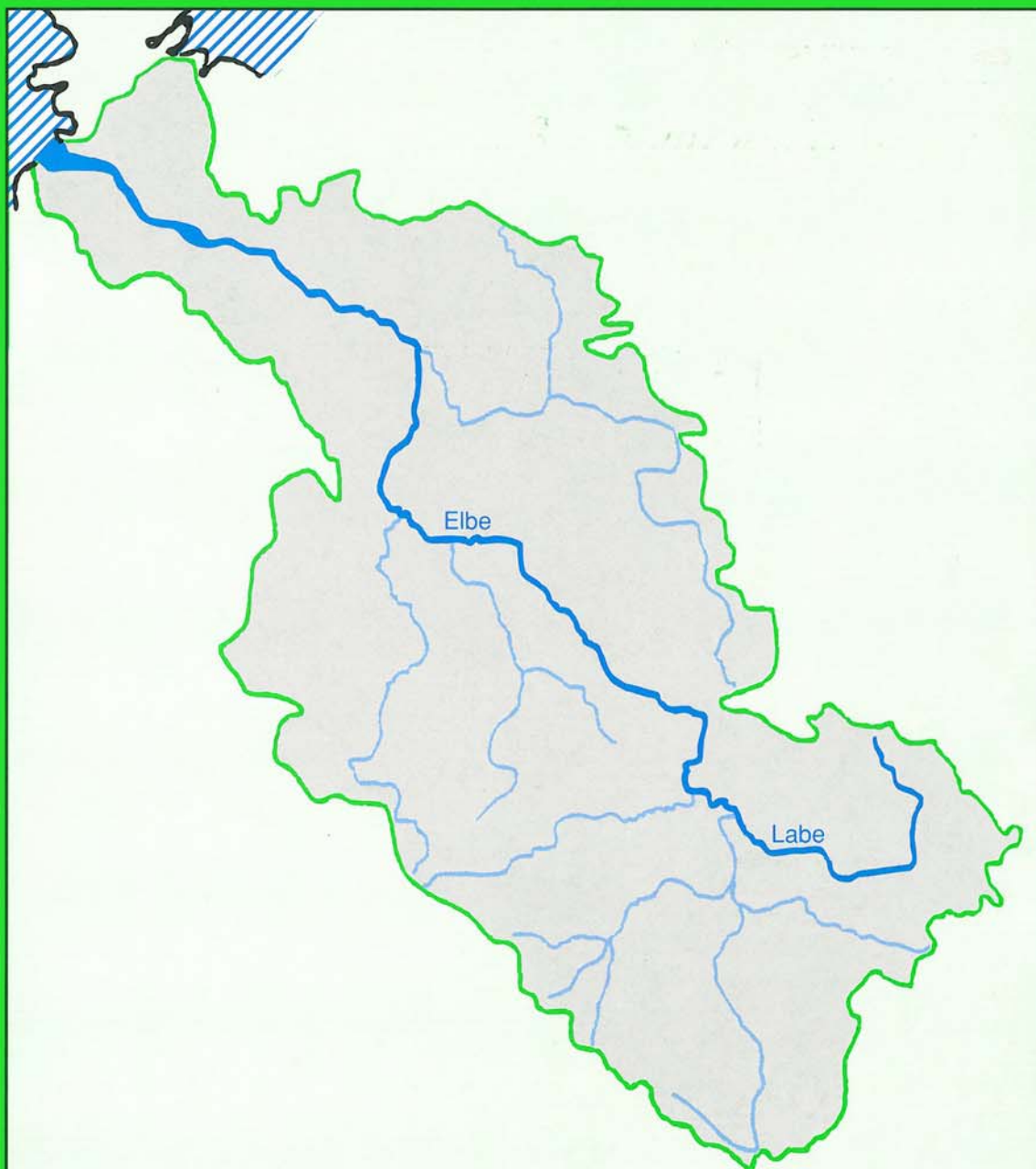




Mezinárodní komise pro ochranu Labe  
Internationale Kommission zum Schutz der Elbe



## Zpráva

o stavu realizace „Naléhavých ekologických opatření  
k ochraně a zlepšení biotopních struktur Labe“



**Mezinárodní komise pro ochranu Labe  
Internationale Kommission zum Schutz der Elbe**

## **Zpráva**

**o stavu realizace „Naléhavých ekologických opatření  
k ochraně a zlepšení biotopních struktur Labe“**

**Internationale Kommission  
zum Schutz der Elbe**  
Stabsamt  
PF 15471 500 (FLZ 39000)  
Fürstenwalder Str. 20  
39104 Magdeburg

Magdeburg dne 1. 12. 1997

Vydavatel: Mezinárodní komise pro ochranu Labe  
[Internationale Kommission zum Schutz der Elbe]  
Postfach 1647/1648  
D-39006 Magdeburg

Tisk: Druckhaus Laun & Grzyb  
Friedensstraße 56  
D-39326 Wolmirstedt



## **O b s a h**

1.	Úvod .....	1
2.	Stav realizace „Naléhavých ekologických opatření k ochraně a zlepšení biotopních struktur Labe“ .....	2
2.1.	Obecná opatření .....	2
2.1.1.	Česká republika .....	2
2.1.2.	Spolková republika Německo .....	4
2.2.	Ochranná doporučení .....	10
2.2.1.	Česká republika .....	10
2.2.2.	Spolková republika Německo .....	13
2.3.	Návrhy na zlepšení v ochrannářsky cenných oblastech .....	14
2.3.1.	Česká republika .....	14
2.3.2.	Spolková republika Německo .....	17
2.4.	Zvláštní doporučení.....	23
2.4.1.	Rybí přechody.....	23
2.4.1.1.	Zlepšení možností průchodnosti pro ryby na jezu Geesthacht .....	23
2.4.1.2.	Stav průzkumů za účelem zlepšení možností průchodnosti pro ryby na labských zdymadlech v České republice .....	24
2.4.2.	Stav průzkumů případné výstavby nových zdymadel na Labi v České republice a jejich ekologických dopadů .....	26
2.5.	Vytvoření velkoplošné biosférické rezervace podél Labe ve Spolkové republice Německo .....	26
3.	Závěry a výhled .....	29

## **Seznam příloh**

- Příloha 1    Přehled chráněných území na Labi v České republice (tabulky)
- Příloha 2    Přehled chráněných území v labské údolní nivě v Německu (tabulky)
- Příloha 3    Poster „Chráněná území na Labi“





## 1. Úvod

Pracovní skupina „Ekologie“ byla založena ihned po vzniku MKOL. To je rozdílná situace v porovnání s jinými komisemi k mezinárodní ochraně vod, kde se řešení ekologických problémů časově posunulo až za období věnované primárně zlepšení jakosti vod. To však obvykle působí zbytečné opožďování některých kroků a opatření, které je vhodné z hlediska integrované péče a ochrany vodních ekosystémů provádět souběžně s eliminací zdrojů znečištění.

Pracovní skupina „Ekologie“ zahájila prakticky okamžitě po založení rozsáhlé práce za účelem průzkumu a inventarizace ekosystémů Labe.

Získávané poznatky vedly k závěru, že oproti srovnatelným evropským tokům má Labe a jeho nivy četné úseky, jež zůstaly blízké přírodě. V předsunutých územích, v oblastech mělčin a v lužních lesích zůstaly zachovány typické údolní biotopy. Ty poskytují jedinečný životní prostor pro živočišné a rostlinné druhy, kterým hrozí vymizení nebo snížení stavu a které se zde ještě mohou udržet v reprezentativní podobě. Kromě toho má Labe a jeho nivy nadregionální význam pro mnoho druhů ptáků, kteří se zde zastavují na tahu. Takováto rozmanitost biotopů se stala ve středoevropském prostoru velmi vzácnou. Tuto skutečnost přesvědčivě dokumentuje publikace „Labe - cenný přírodní klenot Evropy“, připravená pracovní skupinou „Ekologie“. Zachování a zlepšení jedinečné lužní krajiny při řece Labi s její druhovou pestrostí fauny jsou tedy mezinárodním závazkem a jedním z cílů MKOL.

Z tohoto důvodu vznikala souběžně s „Prvním akčním programem (Naléhavým programem) ke snížení odtoku škodlivých látek v Labi a jeho povodí“ tzv. „Naléhavá ekologická opatření k ochraně a zlepšení biotopních struktur Labe“, která jsou prvním akčním ekologickým programem.

Tato „Naléhavá ekologická opatření...“ byla přijata na zasedání MKOL v roce 1992 pro krátkodobé rozhodování a jejich rychlou aplikaci. Obsahovala zejména doporučení k ochraně, aby bylo možné v maximální míře zachovat přirozený stav v lokalitách a oblastech mimo dosud existující chráněná území.

Smluvní strany MKOL jsou pevně přesvědčeny, že přirozený ekosystém Labe je třeba nejen zachovat, ale v maximální míře také přispět k jeho obnově všude, kde je to nutné a proveditelné.

Dalším zaváděním ochrany v údolních nivách, sloučením a propojením chráněných oblastí podél Labe současně se zlepšením podmínek pro migraci ryb a dalších organismů v Labi a jeho přítocích i prosazením ekologicky přijatelného hospodaření v povodí by bylo možné vytvořit jedinečný přírodní koridor evropského významu.

Předkládaná zpráva zachycuje stav naplnění opatření, která jsou obsažena v „Naléhavých ekologických opatřeních k ochraně a zlepšení biotopních struktur Labe“, po čtyřech letech od jejich přijetí. Spolu s vyhodnocením účinnosti opatření na snížení odtoku škodlivých látek v povodí Labe umožňují veřejnosti seznámit se s výsledky péče o tento jedinečný říční ekosystém Evropy.

## **2. Stav realizace opatření obsažených v „Naléhavých ekologických opatřeních k ochraně a zlepšení biotopních struktur Labe“**

Poté, co Labe opouští Krkonoše a Podkrkonoší, protéká od Jaroměře až do úseku Litoměřice - Lovosice (Malé Žernoseky) Českou křídovou pánví, od Lovosic až po Děčín Českým středohořím a od Děčína do Pirny Labskými pískovci. Mezi Míšní (Meißen) a Riesou vtéká Labe do uzavřené Středoněmecké a Severoněmecké nížiny. Zde - na říčním km 96,0 - leží také hranice mezi Horním a Středním Labem, zatímco Dolní Labe pod jezem Geesthacht se vyznačuje slapovým úsekem s vlivem moře.

Jak charakter toku, tak i říční nivy se v těchto úsecích dosti podstatně liší. Přírodní podmínky niv a jejich využitelnost pro člověka jsou tedy také značně rozdílné.

Labe v České republice tedy představuje horní tok. Proto je i způsob využívání niv v České republice a v Německu v některých bodech velmi odlišný, což je však dáno právě charakterem toku.

Další výrazný rozdíl je u výhonových polí, která v České republice prakticky neexistují.

Zároveň je třeba uvést, že v České republice a v jednotlivých německých spolkových zemích existují velmi podstatné rozdíly v legislativě, týkající se ochrany přírody. Proto například i shodně nazvané kategorie chráněných území (např. chráněná krajinná oblast) mají zcela jiný obsah a režim i cíle ochrany. Nelze proto mechanicky posuzovat stav ochrany přírody v obou státech na základě počtu či názvů chráněných území.

Na tyto skutečnosti je třeba brát zřetel při posuzování následujícího textu.

### **2.1. Obecná opatření**

#### **2.1.1. Česká republika**

Obecná ekologická opatření byla v České republice realizována v letech 1994 - 1996 formou těchto aktivit:

Vymezení dalších chráněných území probíhalo v České republice do roku 1996 následovně:

- V roce 1994 byl vyhlášen přírodní park „Rymář“ v katastrálních územích Dolní Zimoř, Chodeč, Strážnice, Liběchov, Vehlovice, Želízy, který zasahuje částečně do povodí řeky Labe.
- V roce 1995 byla zřízena přírodní památka „Hlučov“ v katastrálním území Stará Boleslav.
- V jednání je návrh na zřízení přírodní památky „Polabsko“ v katastrálním území Káraný.
- V návrhu je záměr na vyhlášení přírodního parku „Labe“ v katastrálním území Káraný, Sedlčanky a Lysá n. L.
- V poříční zóně Divoké, Tiché i Spojené Orlice byl v roce 1996 vyhlášen „Přírodní park Orlice“.

Vyhlašování územní ochrany vázne na majetkoprávních vztazích k předmětným pozemkům. Vlastníci pozemků se často zdráhají vydat souhlas se zřízením chráněného území, neboť to předpokládá ve většině případů omezení ve využívání těchto pozemků, a otázka kompenzací není ani legislativně, ani finančně doposud zabezpečena. Přesto však bylo v terénu vyhodnoceno a připravuje se cca dalších 20 lokalit k vyhlášení jako přírodní rezervace nebo přírodní památka.

Extenzivní obhospodařování luk a pastvin na údolních nivách s ekologicky únosným stavem dobytka, zamezení přístupu dobytka do břehových zón Labe a oplocení ochrannásky cenných biotopů na ochranu proti pasoucímu se dobytku není v České republice díky charakteru říční nivy aktuálním problémem.

V současné době restitucí a nově nabytých majetkových práv je vůle vlastníka pozemku a jeho záměry nepřekonatelnou překážkou pro zamezení rozorávání luk a pastvin na územích v poříční zóně a postupnou přeměnu obdělávané půdy na těchto územích opět na louky a pastviny. Tuto problematiku bude možno postupně řešit v souvislosti s prováděním pozemkových úprav (Ministerstvo zemědělství připravuje „Metodiku provádění komplexních pozemkových úprav“).

Jednou z cest realizace potřebných opatření k přezkoumání možností retence vody je dnes možnost jejich zařazení do programů vyhlášených Ministerstvem životního prostředí (Program revitalizace říčních systémů, Program péče o krajinu), které však nechávají na vlastníkově pozemku možnost volby, zda některé ze zmíněných opatření za finanční podpory státu uskuteční.

Vedle skutečnosti, že ze zákona č. 114/1992 Sb., o ochraně přírody a krajiny, a jeho navazujících předpisů spadá tok a niva řeky Labe pod institut „významného krajinného prvku“ (VKP), posilujícího obecnou ochranu specifických (tj. v zákoně buď vyjmenovaných nebo orgánem ochrany přírody zvláště vyhlášených) územních prvků a biotopů, tvoří Labe osu nadregionálního biokoridoru a je tedy součástí jak „Územního systému ekologické stability“ (ÚSES), tak i návrhu Evropské ekologické sítě (EECONET). Znamená to, že jeho ochrana je veřejným zájmem a na základě institutu VKP musí být každý zásah v nivě toku projednán a odsouhlasen s orgánem ochrany přírody. Bez jeho kladného vyjádření jej nelze provést.

Pokud bude existovat záměr zavážení určitého výhonového pole, bude posouzen jako jednotlivý případ správním orgánem v intencích výše uvedených skutečností.

V době schválení „Naléhavých ekologických opatření k ochraně a zlepšení biotopních struktur Labe“ MKOL v roce 1993 již byly v účinnosti tyto právní normy:

- zákon č. 238/1991 Sb., o odpadech
- zákon č. 466/1992 Sb., o státní správě v odpadovém hospodářství.

Těmito zákony a výše zmíněným institutem VKP, spolu s dosud platným zákonem č. 138/1973 Sb., o vodách, je vyvíjen tlak na trvalé řešení za účelem odstranění divokých skládek a ostatních starých zátěží v oblasti údolních niv.

### 2.1.2. Spolková republika Německo

V zemích Spolkové republiky Německo, ležících na Labi, byla naléhavá ekologická opatření v břehových zónách a labských nivách realizována různými formami. Pro účely této zprávy byly zohledněny především aktivity v letech 1994 - 1996.

Ve Svobodném státě Sasko je v současné době podél Labe 18 chráněných území, zařazených do různých kategorií ochrany přírody (včetně národního parku), přičemž od roku 1990 jich bylo vyhlášeno, resp. prozatímně zabezpečeno sedm. V letech 1994 - 1996 byly vyhlášeny 2 chráněné krajinné oblasti (LSG), a to LSG „Nassau“ (1995) a LSG „Dresdner Elbwiesen und -altarme“ (Drážďanské labské louky a stará ramena - 1996) a prozatímně zabezpečena jedna chráněná krajinná oblast - LSG „Riesa-Strehlaer Elbaue“ (Labská niva Riesa-Strehla - 1995). V roce 1997 se předpokládá definitivní vyhlášení chráněného přírodního území (NSG) „Prudel Döhlen“ a předběžné zabezpečení LSG „Elbaue Torgau“ (Labská niva Torgau).

Opatření, jako je zastavení používání hnojiv a pesticidů v oblasti niv, extenzivní obhospodařování luk a pastvin na údolních nivách s ekologicky únosným stavem dobytka nebo zamezení zornování luk a pastvin na přilehlých územích a postupná přeměna obdělávané půdy na těchto územích opět na louky a pastviny, jsou v Sasku podporována jak po odborně obsahové stránce, tak i finálně prostřednictvím programu „Ekologické zemědělství ve Svobodném státě Sasko“ Saského státního ministerstva zemědělství, výživy a lesního hospodářství. Uvedená opatření jsou rovněž zohledněna v programech ochrany přírody podle resortního předpisu „Smluvní ochrana přírody“ a směrnice Státního ministerstva životního prostředí a územního plánování k podpoře péče o biotopy a krajinu.

V rámci mapování biotopů bylo v Sasku prozatím ukončeno celkové zdokumentování, které se v současnosti doplňuje detailním zmapováním biotopů.

V souvislosti s odstraňováním divokých skládek a ostatních starých zátěží v oblasti labských údolních niv lze konstatovat, že v saském přehledu starých zátěží jsou evidovány všechny relevantní staré a provozované skládky, jejichž problematika se postupně řeší podle prokázaného potenciálu ohrožení v rámci „Saské metodiky starých zátěží“.

V roce 1997 bude výhledově ukončen průřezový projekt „Koncepce plánování labské krajiny“, zahájený pod odborným vedením odboru územního plánování Státního ministerstva životního prostředí a územního plánování. Dále probíhá připomínkové řízení k návrhům regionálních plánů „Údolí horního toku Labe/Východní Krušnohoří“ a „Západní Sasko“, které se týkají saského úseku Labe. V nich jsou obsaženy zásady a cíle k zabezpečení a posílení ekologických funkcí Labe a jeho údolních niv.

Ve spolkové zemi Sasko-Anhaltsko pokračovalo zřizování chráněných území také v letech 1994 - 1996. Dosud prozatímně zabezpečená chráněná přírodní území „Bürgerholz bei Rosian“ a „Taubequellen“ byla v roce 1994, resp. 1995 definitivně zařazena do příslušné kategorie ochrany. U prozatímně zabezpečeného NSG „Elsholzwiesen“ bylo zahájeno řízení právní ochrany za účelem definitivního vyhlášení chráněného přírodního území. Na základě nařízení ze dne 12. 6. 1996 bylo prozatímně zabezpečeno území „Kühnauer Heide“ jako chráněné přírodní území a pro plánované NSG „Elbauen von Ringfurth“ již vypracoval Ústav pro výzkum údolních niv WWF znalecký posudek. Chráněná krajinná oblast (LSG) „Barleber See mit Elbniederung“, která existuje již od roku 1964, byla v souladu s novými právními požadavky vyhlášena na



základě nařízení z 1. 11. 1994 pod názvem „Barleber und Jersleber See mit Ohre- und Elbniederung“, přičemž byla rozšířena o dalších cca 400 ha. Aktivita, týkající se plánované biosférické rezervace „Poříční krajina Labe“, jsou podrobněji uvedeny v kapitole 2.5. této zprávy.

Prosazování opatření, jako je např. zastavení používání hnojiv a pesticidů, extenzivní obhospodařování luk a pastvin v oblasti niv, zamezení přístupu dobytka do břehových zón Labe a oplocení ochranně cenných biotopů na ochranu proti pasoucímu se dobytku, je upravena dohodami s příslušnými uživateli v rámci smlouvy o ochraně přírody a/nebo zemědělskými ekologickými programy. Dodržování uložených povinností při obhospodařování kontroluje Úřad pro zemědělství a nový katastrální řád. Výskyt dobytka v pobřežní zóně byl dosud pozorován jen v ojedinělých případech. Porušování předpisů by se mělo v budoucnu zabránit zvýšenou kontrolní činností.

Rozorávání luk a pastvin a jejich zornování v zákonem vymezených chráněných územích podléhá v Sasku-Anhaltsku podle § 8 odst. 1 č. 13 zákona o ochraně přírody Sasko-Anhaltska ustanovení o zásahu do krajiny, a proto k němu musí být zásadně uděleno písemné povolení. V současné době je v Sasku-Anhaltsku ještě registrován větší počet nepovolených rozoraných luk a pastvin, a to právě v oblasti středního toku Labe mezi ústím Havoly a severní zemskou hranicí, což je však sledováno příslušnými úřady. S opětovnou přeměnou těchto pozemků na louky a pastviny se počítá v roce 1998.

Pro oblast soutoku Havoly s Labem a nížiny řek Garbe a Aland byly uzavřeny dohody o ochraně přírody s vodohospodářství, týkající se obhospodařování území před povodňovými hrázemi (včetně poldrů), které zohledňují možnosti retence vody v odvodňovacích příkopech, a tím v případě povodní zabraňují rychlému odtoku vody z údolních niv.

K zavážení výhonových polí vybagrovaným materiálem nedochází. V rámci opatření údržby toku se vytěžený nekontaminovaný vybagrovaný materiál (štěrky a písky) převáží na jiná místa spolkové vodní cesty Labe a používá se k zaplňování nadměrných hloubek. Oproti tomu se jemný materiál, zatížený škodlivinami (kaly), který vzniká např. při bagrování prostor před přístavy plavebních komor na Sále, upravuje a v souladu se zákonem o recyklačním hospodářství a odpadech se vyváží na skládky.

V přehledu oblastí s podezřením na staré zátěže na území Sasko-Anhaltska jsou zdokumentovány skládky a staré zátěže, jejichž likvidace je úkolem okresních úřadů životního prostředí v oblasti jejich působnosti.

V návrhu programu na rozvoj krajiny v Sasku-Anhaltsku, který je nyní ve fázi veřejného připomínkového řízení, byly jako prioritní oblasti povodňové ochrany jmenovitě uvedeny vedle stávajících zátopových oblastí na Labi také úseky, kde bude možno posunout trasu povodňových hrází dále od toku. Tím bude dosaženo toho, že tyto plochy budou zohledňovány při řešení všech otázek územního plánování.

V současné době se provádí průzkum posunu trasy hráze u Klietzniku. Vedle toho se má uskutečnit další průzkum k ověření možnosti opětovného získání retenční plochy a revitalizace starých údolních niv na Středním Labi v úseku Sandau/Rogätz. K tomuto projektu byla podána žádost o poskytnutí finanční podpory v rámci výzkumné koncepce „Ekologie Labe“ Spolkového ministerstva školství, vědy, výzkumu a technologie (BMBF). Rozhodnutí nebylo dosud učiněno.

Ve spolkové zemi **Braniborsko** jsou chráněná území zčásti nově přizpůsobována zákonu o ochraně přírody Braniborska. V současnosti se připravuje vyhlášení chráněné krajinné oblasti (LSG) „Brandenburgische Elbtalaue“ a chráněného přírodního území (NSG) „Rühstädt-Wittenberger Elbniederung“.

V pověření Zemského ústavu velkoplošných chráněných území se zpracovávají plány péče a rozvoje přírodního parku „Brandenburgische Elbtalaue“. V souladu s cíli ochrany jsou zohledňována také jednotlivá opatření.

Správa přírodního parku „Brandenburgische Elbtalaue“ plánuje zvětšení retenčních ploch posunutím povodňových hrází v oblasti Lenzen - Wustrow dále od toku. Z prostředků programu LIFE EU byl v roce 1996 financován nákup pozemků a hydraulická studie Spolkového ústavu vodních staveb. V rámci výzkumné koncepce „Ekologie Labe“ BMBF byly pro období 1996 - 1999 poskytnuty finanční prostředky na výzkumný projekt „Možnosti a meze regenerace údolních niv a vývoje lužního lesa na příkladu projektů ochrany přírody na dolním úseku Středního Labe“ ve výši cca 3 mil. DM. Zde jsou řešeny především ekologické a sociálně ekonomické otázky.

V rámci smluv o ochraně přírody jsou v oblasti údolních niv zohledněna i taková opatření, jako např. zastavení používání hnojiv a extenzivní chov dobytka. Prostřednictvím smluv o ochraně přírody je rovněž financován „Program pásem břehových zón“ na Labi. V těchto oblastech jsou na jaře zakázány všechny formy užitkové činnosti, pouze v pozdějším období je povolena krátkodobá pastva dobytka. V předpolích povodňových hrází k zornování luk a pastvin nedochází.

Pro všechna chráněná přírodní území (NSG) v **Meklenbursku-Předních Pomořanech** budou vypracovány plány péče a rozvoje krajiny. Pro stávající i plánovaná NSG byly zpracovány znalecké posudky, a to především:

a) *stávající chráněná území:*

- „Rögnitzwiesen“ u obce Neu-Lübtheen (popis a zdůvodnění vhodnosti a účelu ochrany);
- Studie k zastavení provozu čerpací stanice u obce Neu-Lübtheen (NSG „Rögnitzwiesen“);
- „Togewiesen“ (obsah stejný jako u NSG „Rögnitzwiesen“);
- „Rüterberg“ (plán péče a rozvoje krajiny v rámci diplomové práce);
- „Löcknitz-Altlauf“ a „Bollenberg“ u obce Gothmann (diplomová práce na téma vegetace se zaměřením na rostlinná společenstva).

b) *plánovaná chráněná přírodní území:*

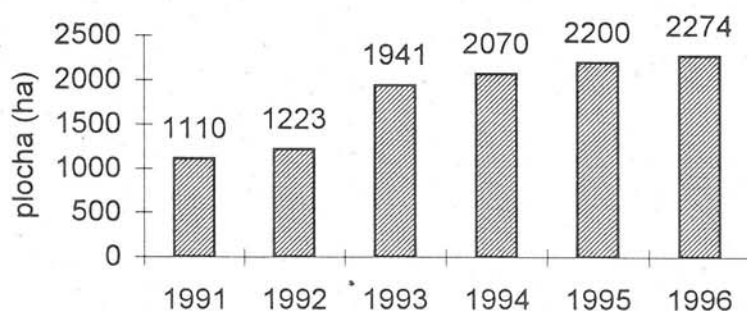
- „Trebser Moor“ (zdůvodnění vhodnosti ochrany, včetně návrhu vymezení); cca 40 ha
- „Moorheide“ u obce Melkof (zdůvodnění vhodnosti ochrany, včetně návrhu vymezení); cca 110 ha

V brzké době bude připraveno sloučení a nepatrné rozšíření chráněných přírodních území „Bollenberg u obce Tothmann“, labského luhu „Elbdeichvorland“ (část na území Meklenburska-Předních Pomořan), nížiny řeky Sude „Sudeniederung mezi obcemi Boizenburg a Besitz“ a řeky „Krainke od pramene po ústí“ (část na území Meklenburska-Předních Pomořan) na NSG „Elbe-Sudeniederung“ (cca 1 240 ha). Schvalovací řízení je téměř ukončeno.



V Meklenbursku-Předních Pomořanech je v dnešní době celkem více než 80 % ploch území před ochrannými hrázemi Labe na úseku dlouhém 20,7 km chráněno v kategorii NSG. Sledovaný účel ochrany těchto oblastí, pokud je vymezen, určuje z hlediska ochrany přírody tolerovatelné, případně i žádoucí způsoby využití.

Od roku 1992 je v Meklenbursku-Předních Pomořanech nabízen program na podporu obhospodařování luk a pastvin, odpovídající zásadám ochrany přírody, který je zvýšenou měrou realizován zejména v oblasti labských niv. Tímto způsobem se podařilo postupně získat stále více zemědělců, kteří se zavázali k šetrnému způsobu péče o louky a pastviny (obr. 1).



**Obr. 1** Vývoj rozlohy smluvních ploch v přírodním parku „Meklenburské údolí Labe“

Podle tohoto programu se poskytuje finanční podpora ve výši 400,00 DM/ha, pokud zemědělec

- nepoužívá hnojiva a chemické prostředky na ochranu rostlin,
- z velké části neobhospodařuje půdu,
- nepoužívá meliorační opatření,
- sníží počet dobytka na těchto plochách na 0,5 až 2 ks/ha a
- dodržuje stanovené termíny sečení ve smyslu ochrany přírody.

Na žádost orgánů ochrany přírody mohou být vyňaty cenné úseky, aby nedošlo k jejich zničení nebo poškození.

Povinnosti ochrannářsky vhodného využívání luk a pastvin jsou stanoveny na období pěti let.

Ve spolkové zemi Dolní Sasko bylo v roce 1996 vyhlášeno slepé rameno Labe „Tau-be Elbe bei Penkefitz“ za chráněné přírodní území. Přípravné práce k ochraně labské údolní nivy v rámci systému chráněných území jsou z převážné části ukončeny, takže v roce 1997 lze počítat s tím, v rámci společného řízení bude na řadě ploch zřízeno chráněné území v různé kategorii ochrany. Realizaci jednotlivých opatření lze očekávat až po ukončení procesu zřizování chráněných území a vypracování konkrétních plánů péče a rozvoje krajiny. První kroky při realizaci ochrannářských strategií se budou provádět v rámci projektu LIFE v oblasti Wehninger, Wilkenstorfer a Strachauer Werder. Plán péče a rozvoje krajiny pro tuto oblast je ve finální fázi. Součástí projektu LIFE je regenerace lužního lesa v oblasti Strachauer Werder. Konkrétní opatření, týkající se výsadby zeleně, jsou plánována na podzim 1997.

Za obhospodařování chráněných přírodních území v předpolí povodňových hrází dostávají zemědělci kompenzaci za ztížené podmínky. Podmínky při obhospodařování obsahují jako jednu z možných variant zamezení, resp. snížení používání hnojiv a pesticidů. Kompenzace za ztížené podmínky znamená zároveň extenzivní hospodaření.

Většina uživatelů těchto pozemků provádí oplocení břehových zón. V individuálních případech byla dohodnuta napajedla. Požadavek oplocení nebyl respektován jen ojediněle.

Oplocení ochranně cenných biotopů bylo zpravidla realizováno; jednotlivá napajedla na malých vodních plochách (slepá ramena, tůně) byla z tohoto požadavku vyňata. Kvůli defektním plotům však často docházelo k poškození měkkého luhu.

V záplavových oblastech nedošlo k zornování luk a pastvin.

K zavážení výhonových polí na území Dolního Saska nedocházelo, rovněž nejsou v současnosti známy žádné sklárky ani staré zátěže v oblasti údolních niv.

Na území **Svobodného a hanzovního města Hamburk** nebyla v období 1994 - 1996 vyhlášena žádná další chráněná území.

V předpolí hrází oblasti Vierlande a marší (mezi Geesthachtem a ústím labského ramena Dove Elbe do Norderelbe) bylo na 53 ha smluvně dohodnuto extenzivní obhospodařování luk a pastvin (pokosové pastviny, louky). Na extenzivně obhospodařovaných pozemcích před povodňovými hrázemi se chovají max. 2 kusy hovězího dobytka na hektar. Smluvně je rovněž upraveno nepoužívání hnojiv a pesticidů. K dalším způsobům zemědělského využití předpolí povodňových hrází jako orné půdy v oblasti kolem Hamburku nedochází.

K realizaci dalších jednotlivých opatření na hamburském úseku Labe je nutno konstatovat, že

- ochranně cenné biotopy leží pouze v neobhospodařovaných chráněných územích,
- v předpolí povodňových hrází neexistuje možnost retence vody,
- výhonová pole nebyla zavážena vybagrovaným materiálem a
- v předpolí hrází nebyly založeny žádné sklárky.

Ve spolkové zemi **Šlesvicko-Holštýnsko** byl systém chráněných území v letech 1994 až 1996 dále rozšiřován. Ke třem stávajícím chráněným přírodním územím na Dolním Labi, tj.

- „Neßsand“ (NSG na území tří spolkových zemí s malým podílem Šlesvicka-Holštýnska o velikosti 20 ha),
- „Haseldorfer Binnenelbe mit Elbvorland“ (Haseldorfské rameno Labe - největší NSG Šlesvicka-Holštýnska ve vnitrozemí o rozloze 2 056 ha),
- „Eschschallen im Seestermüher Vorland“ (306 ha),

přistoupí v brzké době další chráněná území, a to

- „Elbinsel Pagensand“ (labský ostrov) - 1997 - a
- „Rhinplate und Vorland südlich Glückstadt“ (oblast jižně od Glückstadtu).

Schvalovací řízení k těmto územím bude v dohledné době ukončeno. Kromě toho dojde k rozšíření chráněného přírodního území Haseldorfského ramene Labe - NSG „Haseldorfer Binnenelbe“.

Pro plánovaná chráněná území NSG

- NSG „Vorland St. Margarethen“ a
- NSG „Neufelder Bucht“

byly zpracovány koncepce ochrany, péče a rozvoje. U NSG „Neufelder Bucht“ probíhá diskuse o jeho začlenění do národního parku „Šlesvicko-holštýnské waty“ (Schleswig-Holsteinisches Wattenmeer).

V současné době probíhá odborné jednání k návrhu „Programu ochrany přírody na Dolním Labi“.

Na Labi v úseku nad Hamburkem byla před nedávnem vyhlášena tato chráněná přírodní území:

- „Hohes Elbufer zwischen Tesperhude und Lauenburg“ (455 ha) a
- „Lauenburger Elbvorland“ (57 ha).

Chráněné přírodní území „Besenhorster Sandberge“ (128 ha) bylo rozšířeno o labské písčiny „Elbsandwiesen“ (22 ha).

Na předpolí hrází podél Labe bylo nadále snižováno používání hnojiv a pesticidů v oblasti údolních niv. Ve stávajících chráněných přírodních územích je jejich použití buďto zakázáno, nebo je omezeno stanovením příslušných podmínek při propachtování pozemků. Totéž platí pro pozemky Nadace ochrany přírody v plánovaných chráněných přírodních územích. Obhospodařování luk a pastvin na ostatních plochách je poměrně extenzivní, takže hnojiva nebo pesticidy se používají jen výjimečně, vzhledem k tomu, že tyto plochy jsou hnojeny při bouřlivých přílivech vlastně „přirozeným způsobem“. Ve Šlesvicku-Holštýnsku není v předpolí hrází kolem Labe žádná orná půda.

Cíl extenzivního obhospodařování luk a pastvin v údolních nivách s ekologicky únosným stavem dobytka je ve stávajících chráněných přírodních územích i na pozemcích Nadace ochrany přírody v plánovaných chráněných přírodních územích splněn. Na nevelkém zbytku ostatních luk a pastvin před labskými hrázemi se provádí rovněž poměrně extenzivní způsob hospodaření; v rámci programů „Biotopy v agrárních oblastech“ se za dodržování povinností spojených s extenzivním hospodařením poskytuje finanční odměna.

Opatření, jako je zamezení přístupu dobytka do břehových zón Labe a oplocení ochrannářsky cenných biotopů na ochranu proti păsoucím se dobytku, jsou na Dolním Labi v podstatě do značné míry splněna. V úseku Labe nad Hamburkem se u zbývajících ploch, sloužících pro pastvu, proěřuje, zda je takové oplocení z hlediska ochrany přírody nezbytné.

K přeměně luk a pastvin na ornou půdu v předpolích hrází na území Šlesvicka-Holštýnska nedochází, rovněž zde nejsou žádné orné plochy.

Prověření možností retence vody v odvodňovacích příkopech v předpolí povodňových hrází ukázalo, že na šlesvicko-holštýnském území nejsou tyto možnosti zachycování vody buďto

- účelné, protože by se tím na Dolním Labi narušil přirozený vliv přílivu a odlivu, nebo
- nejsou nezbytné, jelikož předpolí hrází nad Hamburkem jsou poměrně úzká a přirozená geomorfologie by měla zůstat zachována.

Opatření tohoto druhu jsou však plánována, resp. byla již zrealizována na několika místech, ovšem za povodňovými hrázemi.

K zavážení výhonových polí výkopovým materiálem ve Šlesvicku-Holštýnsku nedochází. Je však nutno poukázat na skutečnost, že v rámci nedávného rozhodnutí o prohloubení Dolního Labe má být vybagrovaný materiál vyklápěn do říčního koryta; doposud však není známo, že by docházelo k vyplavování nad průměrnou výši vody při přílivu.

Výše uvedená opatření jsou v převážné většině projednávána s ekologickými svazy, které se starají téměř o všechna stávající chráněná přírodní území.

## **2.2. Ochranná doporučení**

### **2.2.1. Česká republika**

Bilance, pojednávající zejména o ochraně cenných biotopů před nevhodnými zásahy, je následně uvedena nejprve v tabulce 1, tak jak byla opatření publikována v dokumentaci „Naléhavá ekologická opatření k ochraně a zlepšení biotopních struktur Labe“, a poté je připojen komentář k jednotlivým opatřením.

Řada biologicky nebo krajinářsky cenných lokalit je chráněna jako významné krajinné prvky (VKP) a sám tok Labe, včetně jeho nivy, je součástí nadregionálního územního systému ekologické stability, zařazeného do návrhu Evropské ekologické sítě (EECONET). Tím jsou dány určité rámcové možnosti ochrany a záleží na územně příslušných orgánech státní správy, jak je budou využívat.

U Lovosic jde o biotopy porostlých koncentračních hrází s hustými zapojenými porosty několika druhů vrb, mnohde jsou vytvořena keřová i stromová patra. Tím je zajištěna i vysoká diverzita fauny i flóry. Velmi cenné jsou místně vytvořené štěrkopískové náplavy. V korytě toku je zachována rozmanitost prostředí, průzkumem zjištěna vysoká rybnatost. Ochrana prostředí je zajištěna zařazením do nadregionálního biokoridoru, z hlediska správy toku je činnost omezena na odstraňování kmenů spadlých do plavební dráhy.

V oblasti bažantnice v Roudnici nad Labem se zachoval zbytek lužního lesa, kde je regulací změněn vodní režim. Je zde výskyt nepůvodních druhů stromů. Zaplavován je jen za vyšších stavů vody. Restitucí byl vrácen původnímu majiteli. Nyní je území využíváno lesnickými metodami. Jde o lokální biocentrum s dominantním jarním aspektem a výskytem chráněných druhů rostlin i živočichů. Požadovaná ochrana nebyla realizována.

Říční km / č. opatření	Břeh l / p	Název lokality	Struktury biotopů hlavní prvky	Druh opatření	Plnění opatření
56/1	p	Lovosice (56 - 58)	vegetaci (včetně dřevin) porostlé podélné koncentrační stavby se štěrkopískovými náplavy	ochrana cenných biotopů	okresní úřad <b>v realizaci</b>
81/1	p	Bažantnice - Roudnice n. L. (81 - 84)	zbytek původně lužního lesa, pod vlivem změny vodního režimu, rekreačního tlaku a lesního hospodářství	zajistit ochranu	lokalita chráněna ze zákona jako významný krajinný prvek, pro přísnější ochranu nejsou věcné důvody
113/1	l, p	Obříství (113,5 - 117)	slepá ramena obklopená lužním lesem (Ulmeto Quercetum) s mokřadními společenstvy a výskytem vzácných druhů rostlin	stanovit způsob ochrany a hospodaření	lokalita chráněna ze zákona jako významný krajinný prvek, pro přísnější ochranu nejsou věcné důvody
124/1	p	Kozly (124 - 126)	zbytky polabských slatinných luk s výskytem vzácné květeny	zajistit ochranu mokřadních lokalit, nedopustit jejich další devastaci	okresní úřad <b>splněno</b>
127/2	l	Vojtěška (127 - 129)	mokřadní vegetace a hodnotné porosty podél Mratinského potoka, výskyt chráněných druhů rostlin a živočichů	upravit hospodaření v údolní nivě, zajistit faktickou ochranu hodnotného území	okresní úřad <b>v realizaci</b>
161/1	l	Sadská (161 - 162)	ekologicky hodnotné slepé rameno s mokřadními společenstvy a výskytem vzácných a chráněných druhů a organismů	zajištění ochrany slepého ramene, včetně mokřadů a genofondu	okresní úřad <b>v realizaci</b>
176/1	l, p	Polabský luh (176 - 187)	rozsáhlý komplex lužních lesů	ochrana celého komplexu lužních lesů jako celku, včetně zajištění péče o reliktní a periodické vodní plochy, které jsou po změně podmínek vlivem regulace Labe ohroženy sukcesí	lokalita chráněna ze zákona jako významný krajinný prvek, pro přísnější ochranu nejsou dosud zpracovány odborné podklady
245/2	l, p	Ústí Loučné - Opatovický jez (245 - 263)	polopřirozený charakter toku s hodnotnými břehovými zónami	zajistit ochranu celkového charakteru toku a stanovit způsob hospodaření	lokalita chráněna ze zákona jako významný krajinný prvek, pro přísnější ochranu nejsou věcné důvody
301/2	l, p	Žireč (301 - 309)	polopřirozený charakter řeky se zachovalou, jen částečně stabilizovanou meandrující trasou a údolní nivou s lučními porosty a rozptýlenou zelení	zachování a ochrana hodnotných břehových zón a charakteru údolní nivy řeky, ochrana před zorněním pozemků v inundaci	lokalita chráněna ze zákona jako významný krajinný prvek, pro přísnější ochranu nejsou věcné důvody
323/2	l, p	Úsek Debné - Vrchlabí (323 - 349)	poměrně zachovalý přirozený charakter horního toku Labe	ochrana geomorfologického charakteru řeky a břehových porostů, ochrana povodí před negativními vlivy hospodaření	lokalita chráněna ze zákona jako významný krajinný prvek, pro přísnější ochranu nejsou věcné důvody

**Tab. 1 Realizace ochranných doporučení v České republice**



U Obříství se nachází soustava odstavených ramen se zbytky lužního lesa s výskytem chráněných druhů. Není zde však stanoven způsob hospodaření. Ochrana lokality vyplývá z institutu „významného krajinného prvku“ (VKP).

Slatinné louky u obce Kozly jsou součástí zkoumaného návrhu přírodní památky „Kozelské tůně“. Jejich ochrana je zajištěna institutem VKP.

Vojtěška je součástí biokoridoru kolem Mratínského potoka. Probíhá zde biologický průzkum. O vyšším stupni ochrany se neuvažuje. Ochrana je zajištěna institutem VKP.

U Sadské leží odstavené rameno, zčásti zavezené skládkou. Probíhá zde biologický průzkum. Zároveň se uvažuje zřízení zvláště chráněného území. V daném území je evidován podnikatelský záměr (skládka, autokempink aj.). Z uvedeného je zřejmé, že jde o území se střetem protichůdných zájmů.

V oblasti Polabského luhu na říčním km 176 - 187 se jedná o víceméně souvislý komplex lužních lesů, jehož nejcennější části jsou již chráněny jako národní přírodní rezervace a přírodní rezervace. Původním záměrem bylo propojit stávající chráněná území některými doposud nechráněnými částmi a celý komplex přihlásit jako národní přírodní rezervaci. Účelnost tohoto návrhu se však zvažuje vzhledem k tomu, že zde pokračuje výstavba dálnice.

V úseku Loučná - Opatovický jez jde o polopřirozený charakter toku, místy přírodní stav v okolí odstavených ramen. Celé území mimořádného významu je vedeno jako ekologická kostra polabské krajiny s nutným extenzivním využíváním. Je iniciována snaha o zřízení přírodního parku s řízeným hospodařením. Návrh nebyl dosud akceptován (EOP popílkoviště; zemědělství - orná půda až téměř k toku, bez protierozní ochrany). Je prosazován požadavek alespoň na ochranu menších území v tomto celku.

U obce Žireč má tok polopřirozený charakter se zemědělsky využívanou údolní nivou. Břehový porost je stabilizován. Záměr vyhlásit údolní nivu jako přírodní park nebyl akceptován. Nyní zde probíhá stavba malé vodní elektrárny. Kategorie přírodního parku by pro dané území byla ideální pro možnosti usměrňovat hospodaření.

V úseku Debrné - Vrchlabí se projevuje snaha o zachování původní polabské nivy podhorské krajiny. Nyní trvalé vzdutí malé vodní elektrárny mění charakter toku, jsou podmačeny břehové porosty, místy dochází k jejich destrukci. V dalším úseku je snaha o navýšení jezu pro energetické využití. V této části jsou zpevněny rozsáhlé plochy pro přepravu zboží. Mezi Hostinným a Vrchlabím již existuje energetické využití toku. Vyšší stupeň ochrany je v tomto prostoru nadbytečný.

#### *Poznámka:*

Území, chráněná jako VKP (významný krajinný prvek), podléhají režimu podle § 3 písm. b) a § 4 odst. 2, zákona č. 114/1992 Sb. Využívat je lze pouze v souladu s jejich stabilizační funkcí a ke každému zásahu, který by je mohl poškodit nebo zničit, je nutné souhlasné stanovisko orgánu ochrany přírody.

### 2.2.2. Spolková republika Německo

V „Naléhavých ekologických opatřeních...“ byla na území Spolkové republiky Německo vydána doporučení na ochranu 6 cenných biotopů, kde hrozilo nebezpečí zásahů. Realizaci těchto opatření bylo v jednotlivých případech dosaženo následujícího stavu:

Slepé rameno Staré Labe Kathewitz v Sasku, které leží na pravém břehu Labe u říčního km 145, bylo doporučeno k zařazení do kategorie chráněného přírodního území. V této oblasti se na rozsáhlých plochách nacházejí četné zvlášť chráněné biotopy. Nyní je již vypracován znalecký posudek ochrannářské hodnoty tohoto území, včetně plánu péče a rozvoje. Plánované chráněné přírodní území bylo prozatímne zabezpečeno a ve druhém pololetí roku 1995 bylo zahájeno řízení o jeho zařazení do příslušné kategorie ochrany. Ukončení tohoto řízení se předpokládá v roce 1997.

Ve spolkové zemi Braniborsko byly jako zvlášť ochrannářsky cenné oblasti doporučeny celkem čtyři úseky na říčním km 476, 477, 495 a 499. Tyto oblasti jsou hodnotné jednak kvůli bohatství makrofytů, ale i po ornitologické stránce. Jsou mimo jiné zvlášť významné jako trdliště obojživelníků, místo odpočinku tažného ptactva, zejména díky výskytu škeblí rybníčných. V současné době se připravují plány péče a rozvoje přírodního parku „Brandenburgische Elbtalaue“. V této souvislosti mají být v pobřežní zóně a údolních nivách zohledněna opatření, navržená v publikacích „Naléhavá opatření“ a „Ekologická studie“, ale i opatření hydroekologického charakteru.

V oblasti Mühlenberger Loch na dolním slapovém úseku Labe - říční km 632 - se usiluje o zachování rozsáhlých limnických mělčin (watů) se začínajícím rozvojem rákosového porostu, ovlivňovaného přílivem a odlivem, a mělkých vod. Tato velká labská zátoka je od 9. 6. 1992 zařazena do kategorie chráněných území podle Ramsarské konvence. V současné době probíhají intenzivní průzkumy sedimentačních procesů a osídlení akvatickými organismy a avifaunou. Regulační zásahy se nyní neprovádějí.

Realizace ochranných doporučení je souhrnně uvedena v tabulce 2.

Říční km/ č. opatření	Břeh l / p	Název lokality	Struktury biotopů hlavní prvky	Druh opatření	Realizace opatření
145/1	p	Staré Labe Kathewitz	cenné slepé rameno (četné biotopy podle § 20c BNatG)	zachování struktur, zřízení chráněného přírodního území	ve fázi realizace - za- hájeno řízení k vyhlá- šení chráněného pří- rodního území
476/1	p	katastr Wustrow	starý rybník na vzdušní straně hrá- ze, trdliště obojživel- níků, bohatý výskyt makrofytů (cenná vodní vegetace)	ochrana při opravách hráze	ve fázi realizace - v plánech péče a roz- voje pro přírodní park „Brandenburgische Elbtalaue“ zohledněna opatření 476/1 až 499/1
477/1	p	Böser Ort	systém slepých ra- men, náplavové plo- chy, výhonová pole - místo odpočinku taž- ného ptactva, trdliště obojživelníků	zachovat, neprová- dět žádné změny, co nejvíce zacho- vat strukturu vý- honů	

Tab. 2 Realizace ochranných doporučení ve Spolkové republice Německo



Říční km/ č. opatření	Břeh l / p	Název lokality	Struktury biotopů hlavní prvky	Druh opatření	Realizace opatření
495/1	p	Kietz-Unbe- sandten (495-497)	náplavové plochy, výhonová pole, staré rameno - ornitologic- ky hodnotné území	zachovat	stejný postup jako u opatření 476/1 a 477/1
499/1	p	Besandten	starý rybník - cenný biotop, velký výskyt škebílí	přísná ochrana	
632/1	l	Mühlenber- ger Loch	oblast mělčin s lim- nickými waty a ráko- sovými porosty ovliv- ňovanými přílivem a odlivem, od r. 1992 chráněné území po- dle Ramsarské kon- vence	zachovat jako mo- křadní oblast s lim- nickými waty a měl- činami	bude upřesněno

**Tab. 2 Realizace ochranných doporučení ve Spolkové republice Německo (pokračování)**

### 2.3. Návrhy na zlepšení v ochranářsky cenných oblastech

#### 2.3.1. Česká republika

Realizace návrhů na zlepšení v České republice souhrnně uvedena v tabulce 3.

K jednotlivým návrhům na zlepšení je třeba uvést ještě tyto vysvětlivky:

V úseku Malé Žernoseky stojí na jedné straně požadavek na řízené obhospodařování zaplavovaných pozemků s vytvořením funkční protierozní ochrany; na druhé straně zde existují velmi úrodné půdy a teplé klima, vhodné pro intenzivní zemědělské hospodaření. Jde o střet zájmů místních subjektů. Konflikt zatím nebyl řešen. Správce to-ku připravuje doplnění břehového porostu.

V úseku Libotenice - Roudnice nad Labem se nachází geomorfologicky i ekologicky velmi hodnotná zóna, probíhá zde akce na obnovu břehových porostů, je dokončena akce Černěves, byla tu vytvořena trdliště pro ryby, zatím probíhá vyhodnocení a před-  
běžně jsou potvrzeny uvažované předpoklady pro zlepšení břehové zóny.

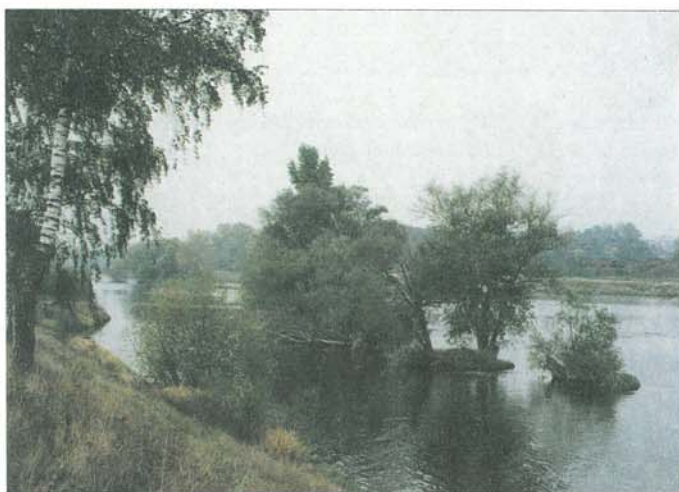
V roce 1995 byla ve Štětí za konzultace ichtyologů realizována nová trdliště pro ryby (obr. 2), šlo o dosypání a vytvoření žádoucího profilu strmé koncentrační hráze. Byly vytvořeny podmínky pro možnost růstu vodních makrofyt, potřebných pro rozmnožování některých dravých ryb. Dále je Ministerstvu životního prostředí České republiky doporučena akce na zprůtočnění vodních ploch za koncentračními hrázemi a vytvoření ostrovní zóny s realizací v roce 1997.

**Obr. 2**

**Vytvoření nového rybího trdliště za koncentrační hrází ve Štětí (opatření 94/1)**



Akce ostrovy Dolní Beřkovice byla zrealizována, naplavovaného materiálu bylo využito k vytvoření ostrovní zóny v podjezí (obr. 3). Zlepšila se rozmanitost proudění. Ostrov byl ponechán jako iniciální stadium sukcese zcela bez porostu. Probíhá biologický průzkum, při němž bylo zaznamenáno hnízdění kulíka říčního. Bude nutné provést další vyhodnocení.



**Obr. 3**

**Zlepšení pobřežní zóny na ostrovech pod plavebním stupněm Dolní Beřkovice (opatření 103/1)**

Opatření Borek nebylo realizováno, je zpracován plán na rekultivaci a další využití; v tomto území je vhodné se zaměřit na vedlejší odstavené rameno, kde je záměr na případné propojení jeho části s Labem.

U Veletova se jedná o komplex odstavených ramen údolní nivy, zdejší krajina je intenzivně zemědělsky využívána, včetně čerpání podzemních vod. Smysl přírodní ochrany po zrušení záměru teplovodu je znovu na místě. Biologicky jde o refugium živočichů v exploatované krajině. Možnost revitalizace je jen ve vybraných částech území.

V úseku Chvaletice - Pardubice jde o část Labe určenou ke splavnění, pro nějž je zpracován územní systém ekologické stability a kde jsou registrovány významné krajinné prvky. Se zavážením slepých ramen se nepočítá. Vzhledem k přetrvávajícímu znečištění toku jde o lokalitu velmi problematickou.

Říční km / č. opatření	Břeh l / p	Název lokality	Struktury biotopů hlavní prvky	Druh opatření	Plnění opatření
55/1	l, p	Malé Žemoseky - ústí Vltavy (55 - 109)	zemědělsky intenzivně využí- vané území, pravidelná orba až na břehovou hranu	změna obhospodařování zaplavovaných pozemků; vytvoření ochranného pásma podél Labe v podobě lučních a travních ploch, doplněných o rozptýlenou zeleň	okresní úřad nerealizováno
76/2	l, p	úsek Libotenice - Roudnice n. L. p (76 - 82) l (79 - 80)	geomorfologicky a ekologicky hodnotný úsek řeky s ostro- vy, kvalitními břehovými zón- ami a břehovými porosty	zprůtočnit zahrázované pro- story pro setrvalé průtoky a zamezit dalšímu zavážení zahrázovaných vodních prostor	Povodí Labe, a. s. <b>splněno</b>
94/1	p	Štětí (94 - 97)	biotopy vytvářené koncent- račními hrázemi u ekologicky hodnotného břehu	revitalizační úprava a zacho- vání průtočnosti vodních ploch za koncentračními hrázemi	Povodí Labe, a. s. <b>splněno</b>
103/1	l, p	ostrovy Dolní Beřkovice (103 - 105)	ostrovy s vyvinutými porosty dřevin	stanovit způsob hospodaření v porostech, úprava břeho- vých zón ostrovů v místech s ekologicky nevhodným opevněním	Povodí Labe, a. s. <b>splněno</b>
134/2	p	Borek (134 - 139)	vodní plochy (opuštěné pís- kovny) s vodní a mokřadní květenou, významná druhot- ná lokalita obojživelníků	zamezit dalšímu zavážení stavebním odpadem, revitali- zovat, stanovit způsob využí- vání	okresní úřad nerealizováno
193/2	l, p	Veletov (193,5 - 204)	rozsáhlejší ekologicky hod- notné území se zachovalými zbytky původních a polokul- turních společenstev	zajistit ochranu území, po- stupně revitalizovat poškoze- nou strukturu území	okresní úřad, Povodí Labe, a. s. <b>v realizaci</b>
210/2	l, p	Chvaletice - Pardubice (210 - 235)	úsek Labe připravovaný pro splavnění, vážně narušený regulací toku; údolní niva se zbytky odstavených ramen	ochrana odstavených ramen před zavážením, revitalizace poříční zóny	okresní úřad, Povodí Labe, a. s. <b>v realizaci</b>
264/2	l	Hradec Králové - Třebeš (264 - 267) Hradec Králové - Věkoše (272 - 274)	ekologicky hodnotná slepá ramena, zaústění meliorač- ního odpadu zaústění městské kanalizace z nefunkční čistírny odpad- ních vod	urychlená dostavba čistírny odpadních vod, převedení odpadních vod do ČOV, vy- čištění a revitalizace ramen	okresní úřad, Povodí Labe, a. s. částečně realizováno
359/1	l, p	úsek Špindl. Mlýn - ústí Medvědiho potoka (359,5 - 364)	hrozený úsek bystřinného charakteru v horské oblasti	přehodnocení plánované re- konstrukce stávající úpravy toku se zohledněním ekolo- gických přístupů	Povodí Labe, a. s. <b>splněno</b>

**Tab. 3 Realizace návrhů na zlepšení v České republice**

Oblast Hradec Králové - Třebeš představuje soustavu odstavených ramen. Po výstavbě čistírny odpadních vod Hradec Králové je zrušeno původní zaústění odpadu. Odstavené rameno bylo ve vtokové části odbahněno. Neřešeno zůstává zaústění potoka Biřičky, kterým byla soustava napájena. Ve spodní části je průtok přerušen a odstavená ramena jsou bez vody. Nabízí se možnost revitalizace.

Odstavené rameno na lokalitě Věkoše je silně zabahněno. Je možná případná revitalizace.



Vzhledem k charakteru krajiny u Špindlerova Mlýna, potenciálnímu eroznímu ohrožení intravilánu města a faktu, že stupně jsou vedeny jako ukázka hrazenářských prací, je po přehodnocení upřednostněno technické řešení opravou klasickým způsobem. Přehodnocení bylo provedeno na základě výsledků opravy jednoho ze stupňů do formy zdrsněného skluzu.

### 2.3.2. Spolková republika Německo

Návrhy na zlepšení, týkající se německého území podél Labe, vykazují následující stav realizace:

Na levém břehu Labe u obce Gohlis-Leutewitz - opatření 102/1 (ř. km 102,4 - 104,5) byla doporučena lepší úprava břehu vytvořením zátok a otevřením zazemněných tůňek. Cílem mělo být zvýšení doby trvání každoročních záplav sekundárního měkkého luhu a vytvoření drobných vodních ploch v jeho předpolí. V únoru 1995 předala pověřená projekční kancelář znalecký ekologický posudek a prováděcí plán. Zamýšlené opatření představuje stavební úpravu toku, a proto musí projít územním řízením. Po vyhodnocení ekologického posudku a projektových podkladů bylo v roce 1996 rozhodnuto, aby realizace projektu proběhla ve dvou etapách. V první etapě bude zrealizována varianta 2 prováděcího plánu (tůň č. 3). Zemská správa přehradních nádrží Svobodného státu Sasko, která plní úkoly spojené s obhospodařováním toků prvního řádu, náležejících do kompetence Svobodného státu Sasko, byla pověřena jakožto zástupce zadavatele projektu Svobodného státu Sasko aby v roce 1997 získala nezbytná právní povolení pro realizaci první etapy, připravila zadání projektu a provedla v roce 1998 jeho realizaci. Vytvoření všech tůní, a zejména jejich napojení na Labe musí proběhnout v pozdější etapě realizace, jelikož se s touto akcí pojí jednak různé otázky, týkající se zajištění důkazního materiálu a ručení, a na druhé straně by vytvoření slepého ramene s návazností na Labe mělo být spojeno s vypracováním odborného programu pozorování a průzkumu, který si vyžádá delší dobu přípravy.

Na středním toku Labe, v úseku říčního km 377 - 385 na levém i pravém břehu, bylo v „Naléhavých ekologických opatřeních“ navrženo, aby vedle různých jednotlivých opatření, jako je např. vybagrování tůňek, přeměna pozemků na pastviny, bagrování vodních příkopů a výsadba zeleně, byl pravý i levý břeh vyhlášen chráněným územím. Část tohoto úseku (opatření 377/2) mezi chráněným přírodním územím „Schelldorfer See“ a „Bölsdorfer Haken“ byla prozatímne zabezpečena jako NSG „Elsholzwiesen“ (obr. 4). Bylo zahájeno právní řízení na definitivní vyhlášení chráněného území.

**Obr. 4**

*Levý břeh Labe s pohledem na vyústění ramene Bölsdorfer Haken do výhonového pole (km 384,9) za nízkého stavu vody (opatření 377/2)*



V oblasti severně od NSG „Bucher Brack“ (opatření 377/1) se i nadále plánuje ochrana v kategorii NSG. K jejímu předběžnému zabezpečení však dosud nedošlo, jelikož hlavní pozornost byla vzhledem k akutnímu ohrožení zaměřena na jiné úseky kolem Labe. V rámci připravovaného plánu péče a rozvoje krajiny je třeba, aby se tehdy navrhovaná jednotlivá opatření v oblasti NSG stala na základě celkového konsensu ochránářským cílem chráněného přírodního území (obr. 5). V rozpočtu byly na vypracování těchto odborných plánů ochrany přírody vyhrazeny příslušné finanční prostředky. Jsou účelově vázány na chráněná přírodní území budoucí biosférické rezervace „Poříční krajina Labe“ a budou se čerpat podle naléhavosti. Pokud jde o problematiku obnovení retenčních ploch v této oblasti (Klitznick), probíhají v roce 1996 a 1997 průzkumy proudění vody, týkající se přeložení trasy povodňových hrází dále od toku. V rozpočtu jsou na oba uvedené roky k tomuto účelu vyhrazeny příslušné prostředky.

**Obr. 5**

***Dolní úsek starého Labe  
u Buchu (pravobřežní část  
NSG) v letním období za  
středních stavů vody  
(opatření 377/1)***



U dolnosaského úseku Labe je třeba předeslat, že při realizaci strategií ochrany bude možno očekávat konkrétní doporučení až v rámci velkoplošného chráněného území v labské údolní nivě, které se rozkládá na území několika spolkových zemí (od Lauenburgu směrem proti proudu). To platí i pro navrhovaná opatření 548/1 v oblasti obce Bleckede. V dílčích úsecích bude pravděpodobně vyhlášen národní park; v roce 1997 bude v této souvislosti předložena územní koncepce, která bude obsahovat plochy národního parku a chráněných přírodních území. Nová situace nastala u opatření navrhovaných v úseku říčního km 512 a 518. Území Wehninger Werder (opatření 512/1) a Strauchauer Werder (opatření 518/1) jsou od ledna 1996 hlavní součástí projektu LIFE „Zachování a rozvoj ploch před povodňovými hrázemi a poříční krajiny za hrázemi na dolním úseku nížiny Středního Labe“. Opatření 511/1 v katastru Landsatz nebudou realizována, jelikož bližší průzkumy ukázaly, že by došlo k výraznému poklesu hladiny vody ve slepém rameni a neprojevil by se zde žádný ekologický přínos.

Pro oblast Schweensand/Fünfhausen (říční km 611) bylo navrženo posunout trasu hrází a vytvořit systém koryt, kde se bude projevovat vliv moře, doplněný rybníky s kolísavým stavem vody a hlubokými tůňkami, a zařadit tuto oblast do kategorie „chráněné přírodní území“. Předpolí povodňových hrází bylo 31. 8. 1993 vyhlášeno chráněným přírodním územím. Předpokládaný posun trasy hrází nelze zatím zrealizovat. V nynějším předpolí povodňových hrází je vyloučena zemědělská činnost i ostatní způsoby využití.



Ve slapovém úseku Labe bylo v oblasti Twielenflether Sand (opatření 651/1) navrženo obnovení vlivu moře vytvořením návaznosti mezi koryty v písčinách a tokem Labe (obr. 6). Příslušný znalecký posudek ukázal, že z vodohospodářského hlediska není proti tomuto záměru - tj. umožnění vlivu přílivu a odlivu, přirozeného vývoje a otevření letní hráze - žádných námitek. Vytvoření obtoku však bylo zamítnuto, jelikož se dá očekávat silné vymílání terénu a eroze předpolí hrází. Z hlediska ochrany přírody je však nutno se v zájmu ochrany zdejších druhů ptactva (hnízdící limikolní druhy, odpočívající labutě, husy a kachny zčásti s mezinárodním významem) vyslovit proti ponechání nynějších luk a pastvin přirozenému vývoji. Jednání s nájemcem tohoto pozemku však dosud nejsou ukončena. Určitým řešením by mohlo být zvýšení slapových vlivů vhodnější manipulací propusti.

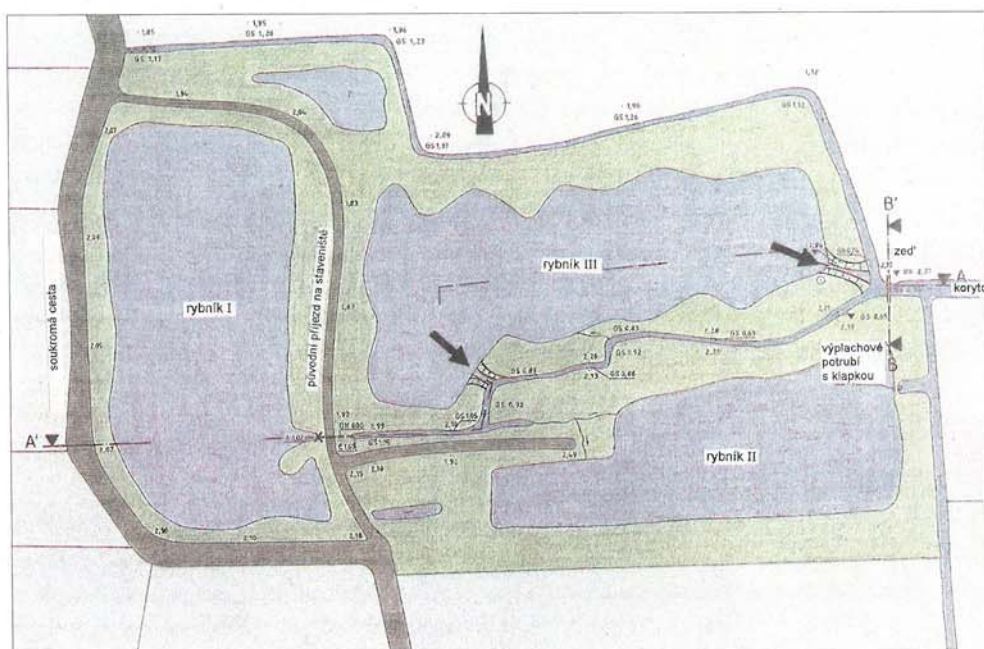


**Obr. 6**

**Částečně zaplavená písčina  
Twielenflether Sand (opatření  
651/1) v NSG „Hasel-  
dorfer Binnenelbe“ (Labe  
v pozadí)**

Opatření 688/1 - St. Margarethen - předpokládalo propojení dvou systémů koryt v písčinách předpolí hrází, včetně dvou ze stávajících tří rybníků, které vznikly po vytěžení zeminy na stavbu povodňových hrází (obr. 7 a 8). Takto vytvořeným obtokem se mělo na jedné straně dosáhnout menšího zanášení koryt bahnem, zejména v jejich horních úsecích. Na druhé straně se mělo napojením rybníků rozšířit akvatické prostředí, aby tak např. labské ryby, periodicky migrující do těchto koryt, našly možnosti obživy a útočiště i za nízkého stavu vody (při odlivu). Při zohlednění odborných aspektů ochrany přírody, zemědělského využití a vlastnických poměrů se po detailním prošetření podařilo konečně najít kompromisní řešení: existující propojení stávajících tří rybníků bylo reaktivováno a zčásti vybudováno nově. Přes nově vytvořené napojení tak zůstává i nadále možnost výměny vody mezi rybníkem III a systémem koryt. Bouřlivé přílivy v nedávném období přispěly k tomu, že přímé napojení na stejný systém koryt má za středně vysokého přílivu i rybník II v úseku starého „proplachovacího potrubí se zákloučkou“.

V souhrnu lze říci, že zodpovědné orgány v jednotlivých spolkových zemích se chopily ochranných doporučení a návrhů opatření ke zlepšení příslušných biotopních struktur, uvedených v „Náléhavých opatřeních“, a do značné míry je zohlednily v průzkumných programech a plánech ochrany přírody. V příštích letech by měl být prověřen nejen postup realizace těchto dalších opatření, ale i jejich účinnost. Konkrétní plánované projekty a realizace opatření musí odpovídat cílům ochrany chráněných území a být v souladu se stávajícími plány péče a rozvoje krajiny.



**Obr. 7** Propojení stávajících tří rybníků spolu s přírodním a umělým napojením na východní systém koryt (opatření 688/1)



**Obr. 8**  
Území před hrázemi  
u St. Margarethen  
za bouřlivého přílivu

Přehled plnění plánovaných opatření je uveden v tabulce 4.



Říční km/ č. opatření	Břeh l / p	Název lokality	Struktury biotopů hlavní prvky	Druh opatření	Odhad nákladů (tis. DM)	Realizace opatření
102/1	l	břeh Labe Gohlis- Leutewitz (102,4-104,5)	úzký měkký luh s periodicky zapla- vovanými strouha- mi, vynikající mo- zaika biotopů, vý- jimečná druhová pestrost	lepší úprava břehu (vytvoření zátok a obnovení zazem- něných tůní)	160	ve fázi realizace 1997 - zahájení vo- doprávního schva- lovacího řízení 1998 - plánována realizace 1. etapy
377/1	p	bývalý přívoz Bucher Fähr- weg (Klietz- nick) - ústí Starého Labe (377,9-383,9)	luh s měkkými dře- vinami, louky a pastviny, nově zís- kaná orná půda (54 ha), stojatá vo- da s typickými a ohroženými rostlin- nými druhy (bubli- natka obecná), rozsáhlé rákosové porosty	vybagrování tůněk, přeměna na past- viny, plánovitě vy- bagrování struh, Staré Labe - dílčí vzdutí u výpusti, dodatečná výsad- ba rostlin, zabez- pečení ochrany území údolní nivy severně od NSG „Bucher Brack“ v kategorii chráně- né přírodní území	200	předpokládá se zřízení chráněného přírodního území (NSG)
377/2	l	bývalý přívoz Bucher Fähr- weg - ústí Bölsdorfer Haken (377,9-385,0)	rozsáhlý luh s měkkými dře- vinami, velký počet starých dubů, napojené slepé rameno (Bölsdor- fer Haken), rozsá- hlé rákosové poros- ty, tůně a zátočiny	bagrování, mož- nost vzdutí na vý- toku ze zátočiny Bölsdorfer Haken, výsadba rostlin, zabezpečení ochrany území mezi NSG „Schell- dorfer See“ a „Bölsdorfer Haken“ v kategorii chráně- né přírodní území	200	ochrana části území prozatímne zabezpečena jako NSG „Elsholz- wiesen“; zahájeno právní řízení
511/1	l	katastr Landsatz (511,1-512,9)	slepé rameno s plovoucí trávou, pastvina, výskyt leknínů, v přilehlé tůni výskyt plavínu štítnatého (1990)	vyklizení, resp. prohloubení a roz- šíření stávajícího postranního příko- pu; refugium a vhodné území pro potěr akvatických společenstev	110	nebude realizová- no, opatření by mělo za následek výrazný pokles hladiny vody ve starém rameni, neprojevovalo by se žádné ekologické zlepšení
512/1	p	Wehniger Werder (512,0-514,5)	3 přírodní zátočiny, z toho jedna (v dél- ce 1 km) s jezo- vým uzávěrem a jedna s přilehlým náplavovým polem	zachovat jez, avšak provozovat podle ekologických hledisek, vybagro- vat náplavovou plochu za předpo- kladu podrobněj- šího průzkumu	200	oblast je součástí projektu LIFE (1996-97)

Tab. 4 Realizace návrhů na zlepšení ve Spolkové republice Německo

Říční km/ č. opatření	Břeh l / p	Název lokality	Struktury biotopů hlavní prvky	Druh opatření	Odhad nákladů (tis. DM)	Realizace opatření
518/1	p	Strachauer Werder (518,0-523,0)	výrazně strukturo- vaná území, slepá ramena, zátočiny, řídký travnatý po- rost, zbytky luhu s tvrdými dřevina- mi	šetná sanace vý- honů z návodní strany, omlazení luhu s tvrdými dře- vinami, na dílčích úsecích se před- pokládá vývoj luž- ního lesa, prověřit napojení starého ramene (četné za- chovalé otevřené břehové struktury), extenzivnější vy- užití luk a pastvin	100	oblast je součástí projektu LIFE (1996-97)
548/1	l	obec Blecke- de, katastr Bleckede- mesto (548,3-549,6)	komplex výhono- vých polí a zbytko- vé vodní plochy v zazemněných výhonových polích, louky, pastviny dobytka, vrbiny	výhony spojit prů- pichem a zabudo- vat trubní propusti - pokud se tím zá- sadně neomezí jejich hydraulický efekt, rozšířit stá- vající, avšak ne- funkční výhonové propusti a uložit je hlouběji, odstranit naplaveniny	220	dosud nerealizo- váno, bude zohled- něno v rámci plá- novaného velko- plošného chráně- ného území, zahr- nujícího oblast ně- kolika spolkových zemí
611/2	l	Schween- sand/Fünf- hausen (611-614) (Süderelbe)	obnovení území před ochrannými hrázemi (cca 20 ha)	vytvořit systém ko- ryt s vlivem přílivu a odlivu, doplněný rybníky s kolísavou hladinou a hlubo- kými tůněmi, za- bezpečit ochranu území v kategorii chráněné přírodní území (NSG)	140	otázka předpoklá- daného posunu trasy hrází dále od toku dosud otevřená; území před ochrannými hrázemi vyhlášeno jako NSG (od 31. 8. 1993)
651/1	p	Twiefelflether Sand (651-653)	území v předpolí ochranných hrází s velkým množ- stvím koryt v pís- činách, četné dru- hy ptactva	zlepšení slapových vlivů, plánovitě extenzivní paste- vectví	zatím nevyčís- leno	t.č. se prověřuje
688/1	p	St. Marga- rethen (688-691)	území v předpolí ochranných hrází s dvěma rozsáhlý- mi systémy koryt mezi písčinami (pásmo brakické vody)	propojení systému koryt, včetně dvou rybníků, k rozšíření akvatického pro- středí, ovlivňova- ného přílivem a odlivem, a k utlu- mení zanášení bahnem pomocí obtoku	5 (skutečné náklady)	splněno v r. 1996 - uměle a přirozeně vzniklé napojení propojených rybní- ků na systém koryt

**Tab. 4 Realizace návrhů na zlepšení ve Spolkové republice Německo  
(pokračování)**

## **2.4. Zvláštní doporučení**

### **2.4.1. Rybí přechody**

#### **2.4.1.1. Zlepšení možností průchodnosti pro ryby na jezu Geesthacht**

Na jezu Geesthacht (říční km 585,9) jsou na levém břehu dva různé typy rybích přechodů, a to komůrkové rybí schody z roku 1962 a přechod pro úhoře z roku 1985, konstruovaný jako otevřený žlab (obr. 9). Vzhledem ke konstrukčním závadám a zchátralému stavu neplní ani jedno zařízení svou úlohu dostačujícím způsobem (obr. 10). Tento závěr potvrzuje i znalecký posudek, který dal v letech 1993 - 1994 vypracovat Dolnosaský zemský úřad ekologický.

V roce 1996 předložil Vodní a plavební úřad (WSA) Lauenburg návrh na zlepšení rybího přechodu na jezu Geesthacht. Namísto nynějších dvou rybích přechodů se uvažuje vybudovat novou rybí rampu formou zdrsněného skluzu. Staré komůrkové rybí schody a úhoří přechod mají být úplně zrušeny, přičemž nová trasa využije současného úhořího přechodu. Stavba má podle počtů trvat 3 měsíce.

Dne 25. 10. 1996 se v Magdeburku konala 10. konference ministrů spolkových zemí, ležících na Labi, na níž se účastníci vyslovili pro rychlou realizaci projektu, který předložil WSA Lauenburg. Celkové náklady na tuto akci budou činit cca 2,5 mil. DM. Na jeho financování se budou podílet labské spolkové země, ekologická nadace Hamburských energetických závodů a Vodní a plavební správa (v rámci svých povinností údržby stávajících zařízení). Stavba má být realizována v roce 1997 po vyjasnění otázek smluvních vztahů.

Pro další rybí přechod na severním břehu Labe, který by byl přiměřený šíři toku a jehož vybudování podpořili v zásadě i ministři spolkových zemí, ležících na Labi, na své konferenci dne 27. května 1988 v Hamburku, nejsou v současnosti k dispozici dosud žádné konkrétní plány.



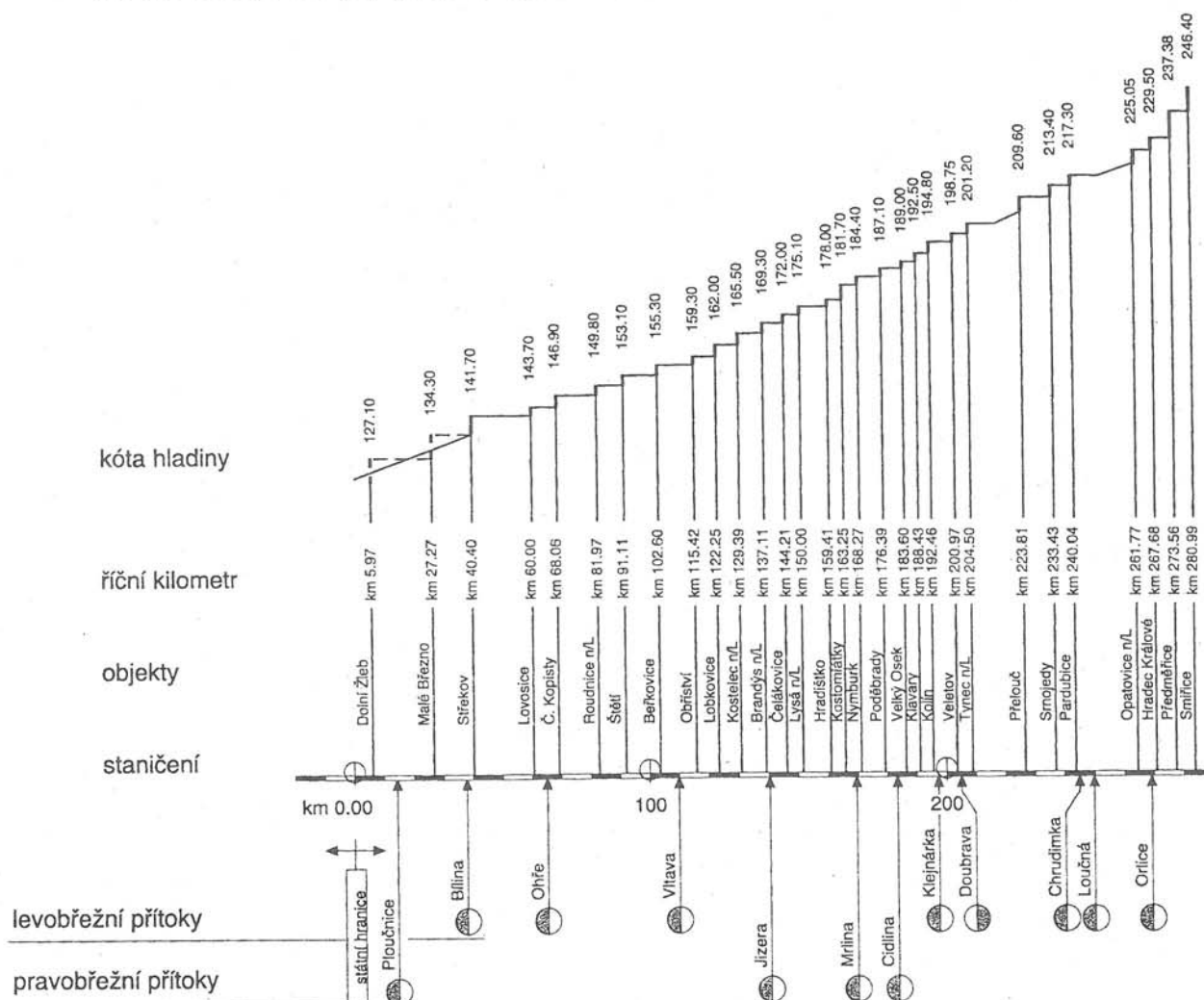
**Obr. 9** *Poloha obou rybích přechodů na levém břehu jezu Geesthacht*



**Obr. 10** *Dezolátní stav komůrkových rybích schodů*

### 2.4.1.2. Stav průzkumů za účelem zlepšení možností průchodnosti pro ryby na lab- ských zdymadlech v České republice

Na českém úseku Labe mezi Ústím nad Labem a Pardubicemi je celkem 24 zdymadel s plavebními komorami (obr. 11), přičemž 6 nemá rybí přechod. Prostupnost 17 stávajících rybích přechodů dosud nebyla prověřena, a proto není známa. Funkční rybí přechod má pouze zdymadlo v Roudnici nad Labem.



**Obr. 11 Podélný profil Labe v úseku jez Smiřice - státní hranice ČR / SRN**

V roce 1995 byla Výzkumným ústavem vodohospodářským (VÚV) Praha zpracována studie „Rybí přechody na regulovaných a kanalizovaných vodních tocích“, která v dostatečné míře hodnotí prostupnost objektů.

Rekonstrukce a modernizace rybího přechodu na stupni Střekov je ve fázi zpracování projektové dokumentace, jež byla dokončena v roce 1996 (obr. 12, 13 a 14).

V roce 1997 by měla začít realizace stavby a nový přechod by měl být dokončen v roce 1998.



**Obr. 12**

***Vstup do rybího přechodu  
pod zdymadlem Střekov***



**Obr. 13**

**Obr. 13 a 14**

***Vědecké průzkumy, zjišťující kapacitu rybího  
přechodu na rybích schodech na zdymadle  
Střekov***



**Obr. 14**

V r. 1996 byla zpracována ing. Vostradovským „Kategorizace hydrografické sítě přítoků Labe ve správě Povodí Labe z hlediska migrační významnosti“. V této studii bylo posouzeno celkem 126 toků, které byly zatříděny do tří kategorií. Do první kategorie, kde je vhodné začít s opatřeními okamžitě, jsou zahrnuty: Bílina, Jizera, Kamenice, Klejnárka, Labe, Loučná, Metuje, Ohře, Orlice, Ploučnice, Úpa, Ústecký potok, Vltava.

Do roku 2010 má být v České republice na Labi vybudováno, resp. zrekonstruováno 11 rybích přechodů.

#### **2.4.2. Stav průzkumů případné výstavby nových zdymadel na Labi v České republice a jejich ekologických dopadů**

V České republice probíhá diskuse o výstavbě dvou nových zdymadel na Labi v úseku mezi Ústím nad Labem (Střekov) a státní hranicí se Spolkovou republikou Německo za účelem zlepšení plavebních podmínek na českém území. Jedná se o Dolní Žleb a Malé Březno (obr. 11).

Vzhledem k řadě nepředvídatelných důsledků výstavby dvou plavebních stupňů je plánování způsobů zplavnění Labe v úseku mezi Střekovem a českou státní hranicí nutno nejprve řešit zpracováním studie, obsahující alternativní návrhy.

Pro konečné rozhodnutí, jaké úpravy Labe mají být provedeny nejpozději do roku 2010, zadalo Ministerstvo dopravy a spojů České republiky studii návrhu různých variant a komplexního posouzení možností zlepšení plavebních podmínek řeky Labe od Střekova po státní hranice České republiky se Spolkovou republikou Německo.

Ekologické důsledky bude třeba vyhodnotit až po posouzení těchto variant.

#### **2.5. Vytvoření velkoplošné biosférické rezervace podél Labe ve Spolkové republice Německo**

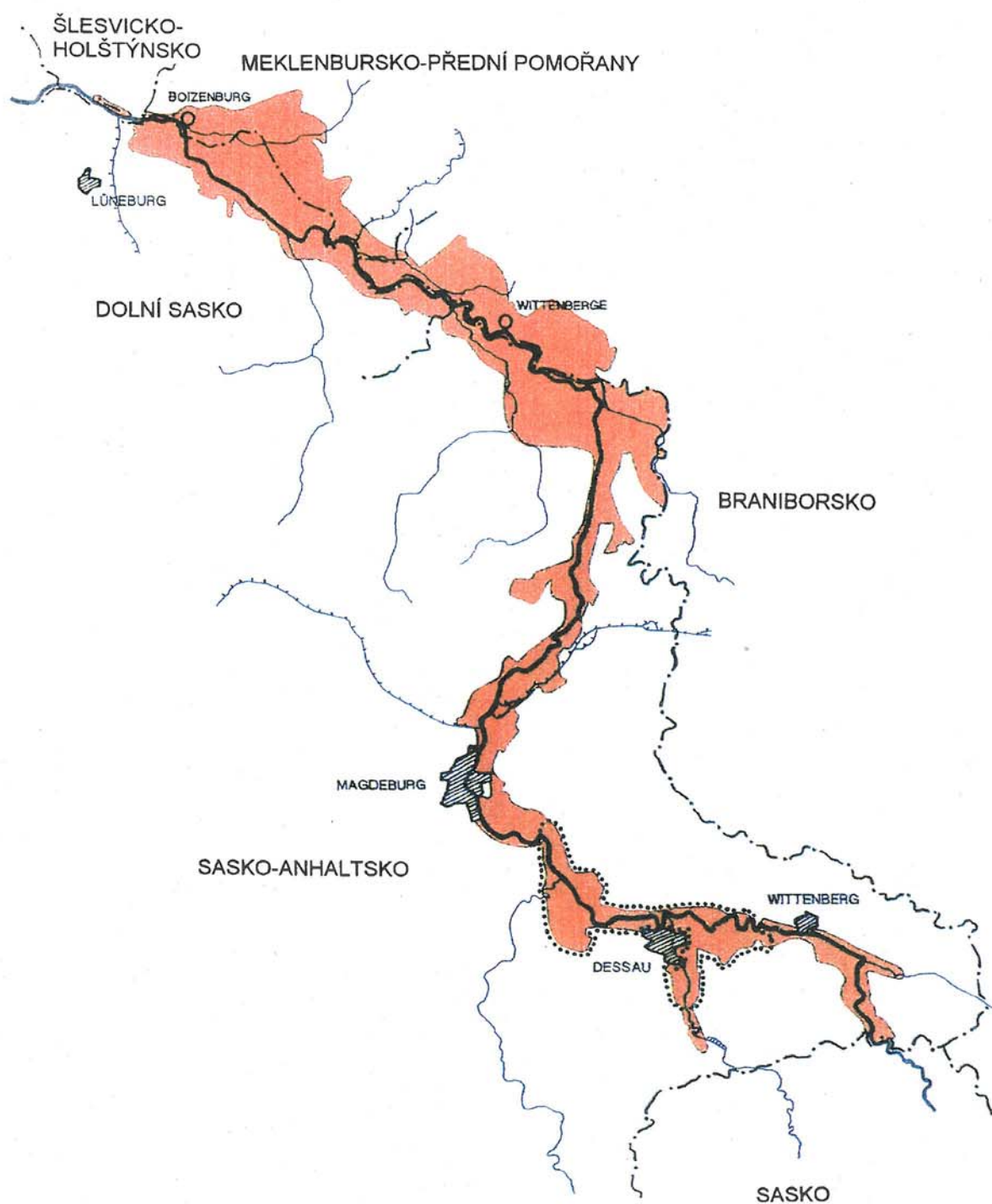
Poříční krajina Středního Labe je vzhledem k typové rozmanitosti biotopů přírodního či kulturního charakteru a díky stěžejnímu významu jako útočiště četných vzácných druhů živočichů a rostlin předmětem zvláštního zájmu ochrany přírody. V nížině Středního Labe má celá řada rozlehlých oblastí pro ochranu přírody národní, evropský, či dokonce mezinárodní význam, z ochrannářského hlediska se jedná o cenná území, která vyžadují potřebnou ochranu.

Nížina Středního Labe je zároveň kulturní krajinou s pestrou mozaikou způsobů jejího využívání, které na ni kladou značné požadavky. Polabskou krajinu utváří zemědělství, lesnictví, vodní hospodářství, rozvoj osídlení a infrastruktury, těžba surovin, rekreace, myslivost a rybářství, lodní doprava atd., které zároveň ovlivňují i její přírodní podmínky.

V souvislosti se sjednocením Německa se naskytla jedinečná historická šance k vypracování a praktickému uskutečnění do budoucna zaměřených postupů při ochraně a ekologicky únosném a trvalém rozvoji poříční krajiny Labe, dosud do značné míry utvářené také dynamikou povodní.

Na konferenci ministrů životního prostředí, která se konala 1. 3. 1993 v Hitzackeru, se spolkové země Sasko-Anhaltsko, Braniborsko, Meklenbursko-Přední Pomořany, Šlesvicko-Holštýnsko a Dolní Sasko dohodly na intenzivní spolupráci, přesahující hranice spolkových zemí, na vytvoření předpokladů pro uznání oblasti od zemské hranice Saská / Sasko-Anhaltska po Lauenburg (říční km 175 - 569) za biosférickou rezervaci podle programu UNESCO „Člověk a biosféra“ (Man and Biosphere - MAB) a na podání žádosti o vyhlášení společné biosférické rezervace (obr. 15).

Na základě orientační žádosti potvrdil Německý národní výbor pro program MAB usnesením z prosince 1994, že nížina Středního Labe je jako biosférická rezervace vhodná a vyjádřil se k žádosti o uznání tohoto území kladně.



Rozloha a podíl jednotlivých spolkových zemí  
na celkové rozloze 374 432 ha

Sasko-Anhaltsko	221 850 ha	59,3 %
Dolní Sasko	56 920 ha	15,2 %
Braniborsko	56 000 ha	14,9 %
Meklenbursko-Přední Pomořany	39 150 ha	10,5 %
Šlesvicko-Holštýnsko	512 ha	0,1 %
<b>Celkem</b>	<b>374 432 ha</b>	<b>100 %</b>

..... stávající biosférická rezervace  
„Střední Labe“

**Obr. 15 Rozloha plánované biosférické rezervace „Poříční krajina Labe“**



V jednotlivých spolkových zemích byla na politické úrovni přijata usnesení a ustanovení, která potvrzují cíl vyhlášení biosférické rezervace. Např. v Sasku-Anhaltsku a Dolním Sasku byla k plánované biosférické rezervaci přijata dokonce rozhodnutí zemského sněmu. V Dolním Sasku proběhlo v souvislosti se záměrem na vyhlášení národního parku „Údolí Labe“ a doplňkových chráněných přírodních území formální připomínkové řízení, přičemž v současné době se pracuje na vyhodnocení došlých podnětů a připomínek.

Ostatní zúčastněné spolkové země pověřily Sasko-Anhaltsko, aby se ujalo vypracování žádosti o vyhlášení biosférické rezervace „Poříční krajina Labe“, zasahující na území několika spolkových zemí, která bude představovat rozšíření stávající biosférické rezervace „Střední Labe“.

Nová biosférická rezervace bude mít rozlohu kolem 375 000 hektarů a pokryje téměř 400 km toku Labe.

V ad hoc pracovní skupině uvedených labských zemí byl na základě „Směrnice pro ochranu, péči a rozvoj biosférických rezervací v Německu“ (1995) a na základě „Kritérií pro uznání a převzetí biosférických rezervací UNESCO v Německu“ (1996) vypracován návrh žádosti. Žádost obsahuje vedle vlastního formuláře (Biosphere Reserve Nomination Form v angličtině a němčině) podrobnější vysvětlení, vycházející z níže uvedených kritérií:

- reprezentativnost
- rozloha
- rozdělení zón
- právní zabezpečení
- správa a organizace
- projekt
- trvalé využití a rozvoj
- přírodní režim a péče o krajinu
- biodiverzita
- výzkum
- sledování ekologie životního prostředí
- ekologická osvěta a vzdělávání
- práce s veřejností a komunikace.

K žádosti dále patří různé mapy, rozsáhlé druhové seznamy, přehledy chráněných území a příslušné zákonné úpravy.

S návrhem žádosti byly začátkem roku 1997 seznámeny příslušné krajské a okresní orgány státní správy a svazy ochrany přírody a poté ho Ministerstvo územního plánování a životního prostředí Saska-Anhaltska zaslalo předsedovi Německého národního výboru MAB.

*Příslušný orgán UNESCO, v jehož kompetenci jsou biosférické rezervace, se k žádosti již vyjádřil kladně, takže v roce 1998 lze očekávat předání oficiální listiny, potvrzující založení nové biosférické rezervace „Poříční krajina Labe“.*

### 3. Závěry a výhled

Předložená zpráva o stavu realizace „Naléhavých ekologických opatření k ochraně a zlepšení biotopních struktur Labe“ přináší v souhrnu tyto výsledky:

- 3.1 Jak v České republice, tak i v německých spolkových zemích na Labi byla předložená naléhavá opatření zapracována do státních ekologických koncepcí, zemských koncepcí rozvoje životního prostředí, plánů péče a rozvoje krajiny a do výzkumných programů, čímž byl vytvořen důležitý základ k postupné realizaci navrhovaných opatření.
- 3.2 Bylo provedeno podrobné zmapování biotopů a vypracována řada znaleckých posudků o ochranné hodnotě, popř. byly tyto úkoly zadány ke zpracování.
- 3.3 Za účelem vytvoření souvislého systému chráněných území podél Labe byla v posledních letech vymezena další chráněná území, resp. připravuje se jejich zařazení do určité kategorie ochrany.

- V České republice byla v Polabí zřízena v roce 1995 nová přírodní památka („Hluchov“ u Staré Boleslavi) a projednává se zřízení další přírodní památky („Polabsko“ u Káraného). V návrhu je záměr na vyhlášení přírodního parku v oblasti Lysá - Káraný. Kromě toho se připravuje dalších 20 lokalit k vyhlášení jako přírodní rezervace nebo přírodní památka. Dále se projednává zřízení národního parku „České Švýcarsko“ o rozloze téměř 100 km<sup>2</sup>, který bude navazovat bezprostředně na východní část německého národního parku „Saské Švýcarsko“.
- Ve Spolkové republice Německo bylo v labské údolní nivě vyhlášeno v letech 1994 - 1996 celkem 5 chráněných přírodních území (NSG) a 2 chráněné krajinné oblasti (LSG) a prozatímne zabezpečena jedna chráněná krajinná oblast a jedno chráněné přírodní území. Kromě toho došlo u 2 stávajících chráněných území k jejich rozšíření. V dohledné době se plánuje zřízení 7 dalších chráněných území. Nad tento rámec zohledňují programy rozvoje spolkových zemí při zpracování projektů vytváření komplexních ekologických systémů.
- Koncem roku 1996 byla tedy podél Labe na území České republiky evidována 3 velkoplošná chráněná území (Krkonoský národní park, chráněná krajinná oblast České středohoří a chráněná krajinná oblast Labské pískovce) a řada menších chráněných území v různých kategoriích ochrany. K maloplošným chráněným územím patří mj. 2 národní přírodní rezervace, 15 přírodních rezervací a 16 přírodních památek.
- Ve Spolkové republice Německo bylo koncem roku 1996 v údolních nivách Labe a v oblastech ústí jeho přítoků registrováno 147 chráněných území, zařazených do různých kategorií ochrany (navíc 3 národní parky přímořských mělčin - watů). Kromě toho bylo prozatímne zabezpečeno dalších 15 oblastí, které mají být vyhlášeny buďto jako chráněná přírodní území (12), nebo jako chráněné krajinné oblasti (3). V dlouhodobém výhledu se vedle toho plánuje vyhlášení dalších 39 chráněných přírodních území a 5 chráněných krajinných oblastí podél Labe.

Vyhlášením plánované biosférické rezervace „Poříční krajina Labe“, která se bude rozkládat od zemské hranice Saská / Saská-Anhaltska do Lauenburgu na celkové ploše 3 744 km<sup>2</sup>, by tak vzniklo souvislé chráněné území v délce

téměř 400 km toku Labe. Tímto komplexem ekologicky významných oblastí bude dosaženo dlouhodobého zabezpečení a vzájemného propojení nejrůznějších biotopů. Tímto velkoplošným chráněným územím „Poříční krajina Labe“ bude vytvořena jedna z největších biosférických rezervací na středoevropském toku, která bude mít celoevropský význam.

- Celou údolní nivu Labe od pramene v Krkonoších po ústí do Severního moře a oblast kolem ústí Labe (přímořské mělčiny, tzv. waty) charakterizují v roce 1996 zejména tato chráněná území:
  - \* 5 národních parků
    - Krkonošský národní park - 363 km<sup>2</sup>
    - Saské Švýcarsko - 93 km<sup>2</sup>
    - Šlesvicko-holštýnské waty - 2 730 km<sup>2</sup>
    - Dolnosaské waty - 2 400 km<sup>2</sup>
    - Hamburské waty - 117 km<sup>2</sup>
  - \* 5 biosférických rezervací UNESCO
    - česko-polská rezervace Krkonoše - 603 km<sup>2</sup> - vyhlášení v roce 1992
    - Střední Labe - 430 km<sup>2</sup> - vyhlášení v roce 1979, rozšíření v roce 1988 a 1990
    - Šlesvicko-holštýnské waty - 2 730 km<sup>2</sup>
    - Dolnosaské waty - 2 400 km<sup>2</sup>
    - Hamburské waty - 117 km<sup>2</sup>
  - \* 2 velkoplošné chráněné krajinné oblasti v České republice
  - \* 2 národní přírodní rezervace v České republice
  - \* 113 chráněných přírodních území v Německu
  - \* 32 chráněných krajinných oblastí v Německu
- Na české straně protéká Labe zhruba na 22 % (79 km) toku a na německé straně až k jezu Geesthacht (říční km 585,9) přibližně na 80 % (470 km) toku vyhlášenými chráněnými oblastmi různé kategorie ochrany, které se rozkládají buďto na jednom, nebo na obou březích Labe. Tím bylo v Německu na volně tekoucím úseku Labe (bez slapového úseku) v letech 1994 - 1996 dosaženo přírůstku 44 km toku Labe v chráněných územích. Ve slapovém úseku Labe (142 km) se chráněná území rozkládají na 57 % (81 km) toku, a to buď po jednom, nebo po obou březích.

Tímto ekologickým komplexním systémem na Labi je dosaženo nejen prostorového propojení typů biotopů na Labi pomocí lineárních krajinných prvků, nýbrž je zároveň zaručeno zachování a obnovení fungujících vzájemných vztahů v krajině. Umožňuje se tak výměna různých populací a jejich šíření podle druhově specifických požadavků, a tím zůstává v rámci jednotlivých druhů zachována i jejich vnitřní diverzita.

- 3.4. Zatímco v České republice jsou způsoby využívání hnojiv a pesticidů stanoveny pouze pro vodárenská pásma, ve Spolkové republice Německo je používání hnojiv a pesticidů v labských nivách regulováno
- prostřednictvím subvenčních programů,
  - prostřednictvím dohod s příslušnými uživateli pozemků v rámci smluv o ochraně přírody,
  - popř. stanovením pachtovních podmínek na plochách, které jsou majetkem spolkové země, resp. svazů ochrany přírody.

- 3.5. Extenzivní obhospodařování luk a pastvin v poříčních nivách s ekologicky únosným stavem dobytka, zamezení přístupu dobytka do břehových zón Labe a oplocení ochranně cenných biotopů na ochranu proti pasoucímu se dobytku bylo ve Spolkové republice Německo v podstatě splněno formou dohod s uživateli těchto ploch. Požadavek zamezení přístupu dobytka nebyl respektován jen v ojedinělých případech. Obhospodařování luk a pastvin, vyhovující zásadám ochrany přírody, je podporováno subvenčními programy.

V České republice nehrají otázky chovu dobytka žádnou roli.

- 3.6. Zamezení zorňování luk a pastvin v předpolích hrází a postupná přeměna obdělávané půdy na louky a pastviny vede v České republice k problémům s novými vlastníky pozemků.

V Německu se zorňování luk a pastvin na území nových spolkových zemí nepodařilo v posledních letech zcela zamezit. V Sasku-Anhaltsku došlo k řadě nepovolených rozorání luk a pastvin, s jejichž návratem do původního stavu se počítá v roce 1998. Obhospodařování luk a pastvin, odpovídající zásadám ochrany přírody, upravují do určité míry subvenční programy. V původních spolkových zemích se pozemky v předpolí ochranných hrází jako orná půda nikde nevyužívají.

- 3.7. Ke zlepšení možností retence vody na území v předpolích hrází byly na úseku Středního Labe (oblast soutoku Labe s Havolou) přijaty zásady obhospodařování území před ochrannými hrázemi. Ve slapovém úseku nemají taková opatření smysl, resp. nejsou nutná.

- 3.8. K zavážení výhonových polí ve Spolkové republice Německo nedochází. V oblasti údolních niv se rovněž v podstatě nevyskytují skládky ani staré zátěže, a pokud ano, jsou podchyceny v katastru starých zátěží a jejich problematika se řeší podle potenciálu ohrožení (Sasko).

- 3.9. U navržených ochranných doporučení lze říci, že stav jejich plnění vypadá následovně:

Stát	Počet plánovaných opatření	Plnění ochranných doporučení		
		realizováno	ve fázi realizace	dosud nesplněno
Česká republika	10	7	3	—
Spolková republika Německo	6	—	5	1
Celkem	16	7	8	1

**Tab. 5 Stav realizace plánovaných ochranných doporučení (prosinec 1996)**

Důvody nesplnění jsou uvedeny v kapitole 2.2.



3.10. Návrhy na zlepšení v ochranně cenných oblastech byly splněny následovně:

Stát	Počet plánovaných opatření	Plnění návrhů na zlepšení		
		realizováno	ve fázi realizace	dosud nesplněno
Česká republika	9	4	3	2
Spolková republika Německo	10*	1	4	5*
Celkem	19	5	7	7

\* Opatření 511/1 nepřinese na základě výsledků průzkumu žádné ekologické zlepšení, a proto se již neuvažuje o jeho realizaci.

**Tab. 6 Stav realizace plánovaných návrhů na zlepšení (prosinec 1996)**

Podrobné údaje k jednotlivým opatřením jsou uvedeny v kapitole 2.3.

- 3.11. Ke zlepšení možností průchodnosti toku pro ryby byly v obou státech zahájeny potřebné aktivity. V brzké době budou na jezu Geesthacht a na některých zdymadlech v České republice zrealizovány nezbytné úpravy technického charakteru.
- 3.12. Průzkumy ekologických dopadů případné výstavby nových zdymadel na Labi v České republice za účelem zlepšení plavebních podmínek mezi Ústím nad Labem a státní hranicí se Spolkovou republikou Německo nejsou dosud ukončeny. Proto nemohlo být učiněno definitivní rozhodnutí.

Vcelku lze kladně hodnotit skutečnost, že v uplynulých letech byla zahájena a z velké části také uskutečněna řada aktivit k zachování a zlepšení biotopních struktur. I když některé z plánovaných ochranných doporučení, resp. návrhů na zlepšení dosud nebyly zrealizovány, lze v pořádku nívách obecně zaznamenat pozitivní vývoj ekologické situace.

Systém současných a plánovaných chráněných území na Labi vytvoří ekologický komplex ojedinělého charakteru v Evropě. Labe a jeho údolní nivy se tak budou moci rozvíjet jako skutečně modelový říční systém.

Další bilance plnění opatření ke zlepšení biotopních struktur Labe a jeho hlavních přítoků se bude provádět na základě ustanovení v „Akčním programu Labe“, kam jsou zařazena střednědobá a dlouhodobá opatření k ochraně a zlepšení podmínek akvatických a průvodních společenstev organismů ve vodním systému Labe, jak je uvádí „Ekologická studie k ochraně a utváření vodních struktur a břehových zón Labe“ [MKOL, 1994]. Všechny tyto aktivity slouží ke splnění jednoho z hlavních cílů MKOL - dosáhnout co nejpřirozenějšího ekosystému s odpovídající biodiverzitou.

## Přehled chráněných území na Labi v České republice

(stav: květen 1997)

Poř. čís.	Název chráněného území	Kategorie ochrany*	Říční km od - do	Břeh l/p	Rozloha (km <sup>2</sup> )
1.	Krkonošský národní park	NP a BR	370,74 - 350,3	O	363,0
2.	Ochranné pásmo národního parku	BR	350,3 - 349,3	O	184,0
3.	Libický luh	NPR	184 - 179	p	3,86
4.	Kokořínsko	CHKO	(73 - 109)	p	269,8
5.	České středohoří	CHKO	58,3 - 12,0	O	1 063,0
6.	Labské pískovce	CHKO	12,0 - 0,0	O	300,0

\* NP národní park

\* CHKO chráněná krajinná oblast (odpovídá zhruba německé kategorii „chráněná krajinná oblast“ - LSG)

\* BR biosférická rezervace

\* NPR národní přírodní rezervace

O území leží na obou březích Labe

p území leží na pravém břehu Labe

(73) území leží ve větší vzdálenosti od Labe

**Přehled chráněných území v labské údolní nivě v Německu**  
(stav květen 1997)

Poř. čís.	Název chráněného území	Kategorie ochrany*	Říční km od - do	Břeh l/p	Rozloha (km <sup>2</sup> )	Spolková země
1.	Saské Švýcarsko	LSG	0,0 - 34,0	O	368,1	SN
2.	Saské Švýcarsko	NLP	3,4 - 7,8 13,6 - 26,0	p	92,92	SN
3.	Pirnská niva	plánuje se LSG	34,0 - 39,7	O		SN
4.	Labská úbočí Großsedlitz	LSG	(35,7 - 38,4)	I	2,50	SN
5.	Drážďanské labské louky a slepá ramena	LSG	39,7 - 63,1	O	12,57	SN
6.	Labská úbočí Borsberg a Friedrichsgrund	NSG	(41,5 - 43,5)	p	0,83	SN
7.	Labský ostrov Pillnitz	NSG	42,0 - 43,0	⊃	0,11	SN
8.	Labská úbočí Drážďany - Pirna a Schönfeldská vysočina	LSG	42,5 - 47,0 (34,0 - 49,0)	p	35,40	SN
9.	Labské údolí u Radebeulu	LSG	63,1 - 69,4	O	4,00	SN
10.	Údolí na levém břehu Labe mezi Drážďanami a Míšní	LSG	69,7 - 81,9	I	23,55	SN
11.	Nassau	LSG	73,0 - 77,0	p	17,15	SN
12.	Labský ostrov Gauernitz	plánuje se NSG	73,3 - 74,3	⊃	0,06	SN
13.	Elbleiten	NSG	(74,2 - 76,0)	I	0,44	SN
14.	Spaarské pohoří	LSG	77,7 - 80,0	p	2,19	SN
15.	Labské údolí severně od Míšně	LSG	82,2 - 100,0	O	23,55	SN
16.	Labská úbočí mezi obcemi Rottewitz a Zadel u Míšně	plánuje se NSG		p		SN
17.	Seußlitzer Grund	NSG plánuje se rozšíření	(92,7 - 93,9) (92,7 - 93,3)	p p	1,07	SN SN
18.	Labská niva Riesa - Strehla	LSG (předběžné zabezpečení)	100,0 - 124,8	O	39,43	SN
19.	Údolí Jahny u Riesy	LSG	107,2 (ústí Jahny)	I	7,75	SN
20.	Labská niva Martinskirchen - Mühlberg	LSG	121 - 134	p	14,90	BB
21.	Labské louky Borschütz	plánuje se NSG	125	p	0,60	BB
22.	Labská niva Torgau	LSG (předběžné zabezpečení)	126,0 - 173,0 p - 180,0 I	O	85,00	SN
23.	Labská niva u Martinskirchenu	plánuje se NSG	132	p	0,35	BB
24.	Staré Labe Kathewitz	NSG (předběžné zabezpečení)	143,0 - 145,5	p	3,75	SN
25.	Prudel-Döhlen	NSG	163,0 - 164,5	p	1,57	SN
26.	Labská krajina Prettin	LSG	170 - 176	p	8,70	ST
27.	Riß	NSG	(183 - 190,5)	p	0,91	ST
28.	Staré Labe u Bösewigu	NSG	190,5 - 191,5	I	3,59	ST
29.	Střední Labe	LSG	191,5 - 318,5	O	568,70	ST
30.	Dolní tok Černého Halštrovu	NSG	(198)	p	4,42	ST
31.	Großer Streng	NSG	201,5 - 205,7	I	4,62	ST
32.	Biosférická rezervace Střední Labe	BR UNESCO	222,5 - 300,5	O	[430,0] rozloha zahrnuta do č. 29	ST
33.	Crassenské jezero	NSG	226,0	I	2,50	ST

Poř. čís.	Název chráněného území	Kategorie ochrany*	Říční km od - do	Břeh l/p	Rozloha (km <sup>2</sup> )	Spolková země
34.	Schönitzské jezero a rozšíření	NSG NSG (předběžné zabezpečení)	(234)	I	0,78 0,50	ST ST
35.	Krägen-Riß	NSG	244,0	I	2,13	ST
36.	Saarenbruch	NSG	250,0	p	1,76	ST
37.	Dolní tok Mulde (tok a ústí Mulde)	NSG	259,6 (ústí Mulde)	I	11,37	ST
38.	Les Saalegast	NSG (předběžné zabezpečení)	259,6 (ústí Mulde)	I	4,47	ST
39.	Taubequellen	NSG	259,6 (ústí Mulde)	I	0,48	ST
40.	Stillinge u Niesau	NSG (předběžné zabezpečení)	259,6 (ústí Mulde)	I	0,22	ST
41.	Möster Birken	NSG	259,6 (ústí Mulde)	I	0,54	ST
42.	Steinhörste	NSG (předběžné zabezpečení)	259,6 (ústí Mulde)	I	0,36	ST
43.	Kleutschský luh	NSG (předběžné zabezpečení)	259,6 (ústí Mulde)	I	1,29	ST
44.	Saalberghau	NSG	262,5 - 266,0	I	3,44	ST
45.	Kühnauské vřesoviště	NSG (předběžné zabezpečení)	(267)	I	7,56	ST
46.	Steckby-Lödderitzský les	NSG	274,0 - 290,0	O	38,50	ST
47.	Neolithteich	NSG	(275)	I	1,01	ST
48.	Wulfenské luhy	NSG	(280)	I	4,30	ST
49.	Jádrová zóna LSG Zerbster Ackerland	NSG (předběžné zabezpečení)	(280)	p	13,00	ST
50.	Diebziger Busch	NSG	(285)	I	3,74	ST
51.	Dornburgská mozaika	NSG	(295) (299) (301)	p	0,50	ST
52.	Kreuzhorst	NSG	318,5 - 320,0	p	2,82	ST
53.	Labské louky	plánuje se LSG	320 - 333 334 - 338	O		ST
54.	Labská luční niva severně od Magdeburku	NSG (předběžné zabezpečení)	331,5 - 333,5	p	1,80	ST
55.	Zuwachs-Külzauský les	LSG	333 - 345	p	50,40	ST
56.	Barleber a Jersleber See s nížinou Ohre a Labe	LSG	338 - 345	I	39,26	ST
57.	Weinberg u Hohenwarthe	NSG	340	p	0,05	ST
58.	Taufwiesenberge	NSG (předběžné zabezpečení)	343 - 345	p	0,24	ST
59.	Labská údolní niva	LSG (předběžné zabezpečení)	346 - 363,5	p	15,00	ST
60.	Rogätzké úbočí - ústí Ohre	NSG předběžné zabezpečení plánovaného rozšíření NSG	(350) 348,3 - 350,3	I	0,29 1,90	ST
61.	Střední Labe - Treuel	plánuje se NSG	352 - 360	I		ST
62.	Kehnert	plánuje se LSG	360			ST
63.	Labské nivy u Ringfurthu	plánuje se NSG	360 - 372	O	16,00	ST
64.	Unkenwäldchen u Parey	plánuje se NSG	367	p		ST
65.	Labská niva Genthin-Buch	plánuje se LSG	363,5 - 392 373 - 397	p I		ST
66.	Bucher Brack - Bölsdorfer Haken	NSG	377 - 385	O	10,08	ST



Poř. čís.	Název chráněného území	Kategorie ochrany*	Říční km od - do	Břeh l/p	Rozloha (km <sup>2</sup> )	Spolková země
67.	Schelldorfer See	NSG	(378 - 380)	I	1,75	ST
68.	Dolní Havola rozšíření na pravém břehu Labe	LSG LSG (předběžné zabezpečení plánovaného rozšíření)	409,5 - 431,0 (386,5 - 391,5) 391,5 - 409,5	p p	219,40 65,31	ST
69.	Arneburger Hang	LSG	395 - 407	I	8,96	ST
70.	Arneburger Hang	NSG	397,5 - 399,8	I	0,07	ST
71.	Schollenské jezero	NSG	(405)	I	4,78	ST
72.	Altenzaun	plánuje se NSG	411 - 416	I		ST
73.	Wische	plánuje se LSG	411 - 416	I		ST
74.	Nížina Aland-Labe	LSG	416 - 442 (442 - 473)	I	177,50	ST
75.	Staré Labe mezi obcemi Kannenberg a Berge	NSG	(416 - 420)	I	3,00	ST
76.	Jederitzer Holz	NSG	(417)	p	3,22	ST
77.	Jíloviště Havelberg-Sandau	NSG (předběžné zabezpečení)	(419)	p	0,66	ST
78.	Stremel	NSG	(422)	p	3,62	ST
79.	Braniborská labská údolní niva	LSG	428 - 502,0	p	530,0	BB
80.	Předpolí labských hrází, okres Perleberg, část I - IV	NSG	428,0 - 442,0	p	12,70	BB
81.	Oblast kolem Bad Wilsnacku	LSG	(433)	p	26,11	BB
82.	Území za labskými hrázemi, okres Perleberg, část I - III - část III - část II - část I	NSG NSG NSG NSG	430,0 - 474,0 430,0 - 447,0 447,0 - 453,0 458,0 - 474,0	p p p p	24,00	BB
83.	Labská niva Beuster-Wahrenberg	NSG	442,0 - 464,0	I	16,00	ST
84.	Heideweiher	NSG	(447)	p	0,58	BB
85.	Mendeluch	NSG	(448)	p	0,07	BB
86.	Mörickeleuch	NSG	(450)	p	0,07	BB
87.	Krähenfuß (plánuje se rozšíření)	NSG	456,0 - 458,0	p	0,25	BB
88.	Garbe - Alandská nížina	NSG	465,4 - 472,7	I	16,50	ST
89.	Krötenluch	NSG	(465)	p	0,05	BB
90.	Kranichteich	NSG	(469)	p	0,05	BB
91.	Kuhwinkel	NSG	(470)	p	0,52	BB
92.	Alandská nížina / Garbe	NSG	472,5 - 474,5	I	3,15	NI
93.	Gandower Schweineweide	NSG	474,0 - 485,0	p	0,25	BB
94.	Předpolí labských hrází Böser Ort	plánuje se NSG	476,5 - 479	I	1,00	NI
95.	Labská nížina Lenzen - Wustrow	NSG	477,0 - 485,0	p	9,80	BB
96.	Rambowská slatina	NSG	(483)	p	3,38	BB
97.	Rambowské a Rudowské jezero	LSG	(483)	p	14,58	BB
98.	Pevestorfské louky a labský luh	plánuje se NSG	479 - 487	I	6,50	NI
99.	Höhbeck-Gartow	LSG	479,0 - 489,5	I	27,30	NI
100.	Labské louky	LSG	489,5 - 509,2	I	10,65	NI
101.	Werder Mödlich	NSG	486,0 - 490,0	p	1,20	BB
102.	Nížina dolního toku Seege	NSG	(489)	I	7,60	NI

Poř. čís.	Název chráněného území	Kategorie ochrany*	Říční km od - do	Břeh l/p	Rozloha (km <sup>2</sup> )	Spolková země
103.	Werder Kietz a Werder Besandten	NSG	493,0 - 502,0	p	2,20	BB
104.	Předpolí labských hrází mezi obcemi Vietze a Wussege	plánuje se NSG	487,0 - 521,0	l	13,20	NI
105.	Meklenburské údolí Labe	LSG	502,0 - 566,3	p	391,5 (bez podílu katastru Neuhaus)	MV
106.	Elbetal (Údolí Labe)	LSG	511,5 - 555,0 (katastr Neuhaus)	p	260,0 (bez podílu MV ve výši 211,95 km <sup>2</sup> východně od katastru Neuhaus)	NI
107.	Labské údolní duny u obce Klein Schmölen	NSG	(503)	p	1,10	MV
108.	Údolí Löcknitz - staré koryto	NSG	(501,5 - 502,0) (502,0 - 511,5)	p p	2,19	BB MV
109.	Předpolí labských hrází	NSG	502,0 - 511,5	p	1,11 <sup>*)</sup>	MV
110.	Vodní cesta Müritz-Elde nad obcí Dömitz, pod obcí Kaliß	plánuje se NSG	(504)	p	0,90	MV
111.	Předpolí labských hrází s 9 úseky	NSG	511,5 - 555,0	p	13,01 <sup>*</sup>	NI
112.	Rüterberg	NSG	507,0 - 511,0	p	3,90	MV
113.	V labské marši	LSG	510,0 - 523,0	l	35,63	NI
114.	Die Bank	plánuje se NSG	(512)	p	0,94	MV
115.	Předpolí labských hrází, úsek Wehningen - Bohnenburg	NSG	512,0 - 514,4	p	•	NI
116.	Trebská slatina	plánuje se NSG	(515)	p	0,27	MV
117.	Předpolí labských hrází, úsek Bohnenburg - Strachau	NSG	515,5 - 517,4	p	•	NI
119.	Jezero Penkefitz a okolí	NSG	516,0	l	1,77	NI
119.	Slepé Labe u obce Penkefitz	NSG	517,0 - 518,0	l	1,57	NI
120.	Předpolí labských hrází, úsek Strachau - Herrenhof	NSG	518,0 - 522,8	p	•	NI
121.	Blata u Predöhsau	NSG	(519)	l	0,65	NI
122.	Die Rense	plánuje se NSG	(519)	p	4,10	MV
123.	Oblast průsakových vod mezi Brandstade a Wilkenstorfem	NSG	(516 - 522)	p	1,25	NI
124.	Louky a pastviny Pinnau / Tripkau / Laake	NSG	(514,5 - 522,0)	p	0,76	NI
125.	Krainke / pramen - ústí do řeky Sude	NSG	(513 - 545) (513 - 545)	p p	3,34 0,22	NI MV
126.	Labská niva mezi obcemi Hitzacker a Drethem	NSG	523,0 - 530,5	p	2,95	NI
127.	Elbhöhen Drawehn	LSG	523,0 - 539,0	l	5,93 v Údolí Labe	NI
128.	Předpolí labských hrází, úsek Bitter - Rassau	NSG	523,8 - 526,0	p	•	NI
129.	Falkenhof	NSG	(526)	p	0,06	NI
130.	Laavská slatina	NSG	(525,5 - 528,0)	p	2,80	NI
131.	Banské jezero	plánuje se NSG	(526 - 528)	p	0,20	NI
132.	Stixská pohyblivá duna	NSG	(527)	p	0,09	NI
133.	Louky kolem řeky Sude mezi Quasselem a Gößlowem	plánuje se NSG	(527)	p	1,37	MV

Poř. čís.	Název chráněného území	Kategorie ochrany*	Říční km od - do	Břeh l/p	Rozloha (km <sup>2</sup> )	Spolková země
134.	Stapeler Renswiesen	NSG	(528 - 534)	p	4,95	NI
135.	Předpolí labských hrází, úsek Privelack - Darchau	NSG	528,8 - 535,4	p	•	NI
136.	Velké a malé jezero	plánuje se NSG	(529 - 537,5)	p	5,00	NI
137.	Slatina Zeetz	plánuje se NSG	(529 - 530,5)	p	0,80	NI
138.	Rögnitzské louky u obce Neu-Lübtheen	NSG	(530)	p	2,08	MV/NI
139.	Togerské louky u Garlitzu	NSG	(533)	p	0,35	MV
140.	Schwechowský potok	plánuje se NSG	(533)	p	0,95	MV
141.	Bohlská hráz a slatina Sückau	plánuje se NSG	(534 - 537,5)	p	4,60	NI
142.	Nížina Sude u Pretenu a nížina na dolním toku Rögnitz	plánuje se NSG	(534 - 545)	p	6,60	NI
143.	Slatinné vřesoviště u Melkofu	plánuje se NSG	(535)	p	1,10	MV
144.	Předpolí labských hrází, úsek Popelau - Gülstorf	NSG	537,0 - 540	p	•	NI
145.	Lehmkuhlen u Popelau	NSG	(537)	p	0,06	NI
146.	Haarer Holz	plánuje se NSG	(536,5 - 538,5)	p	0,95	NI
147.	Kateminer Werder	plánuje se NSG	538	l		NI
148.	Sumtské jezero	NSG	(537 - 539)	p	1,45	NI
149.	Území před labskými hrázemi mezi Sassendorfem a Walmsburgem	LSG	538,0 - 568,0	l	9,18	NI
150.	Labské úbočí mezi obcemi Alt Garge a Walmsburg	LSG	540,0 - 542,5	l	0,76	NI
151.	Walmsburger Werder	NSG	539,0 - 542,0	l	3,02	NI
152.	Weidenhäger u Viehle	NSG	(539,5)	p	0,12	NI
153.	Předpolí labských hrází, úsek Viehle - Stiepelse	NSG	541 - 544,9	p	•	NI
154.	Staré Labe u Stiepelse	NSG	543,0	p	0,43	NI
155.	Louky a pastviny mezi Stiepelse a Krusendorfem	plánuje se NSG	(534,5 - 545,5)	p	5,70	NI
156.	Velká marše s Bauerským jezerem	plánuje se NSG	544 - 549	l	6,23	NI
157.	Předpolí labských hrází, úsek Stiepelse - Bleckede	NSG	545,7 - 549	p	•	NI
158.	Scharzau	plánuje se NSG	546,5 - 554,0	p	5,00	NI
159.	Předpolí labských hrází, úsek Neu Bleckede - zemská hranice	NSG	550,5 - 555,0	p	•	NI
160.	Předpolí hrází u Bleckede s lesíkem Vitico	NSG	551,0 - 554,0	l	5,47	NI
161.	Předpolí hrází mezi Wendischem a Radegastem	plánuje se NSG	555,0 - 562,5	l	3,62	NI
162.	Předpolí labských hrází	NSG	554,8 - 559,0	p	1,11 <sup>*)</sup>	MV
163.	Maršová krajina mezi obcemi Marsch- a Bruchwetter	LSG	(555,0 - 568,0)	l	9,00	NI
164.	Staré rameno u Brackede	NSG	557,0 - 559,0	l	1,22	NI
165.	Nížina Sude mezi Boizenburgem a Besitzem	NSG	(557)	p	9,80 (MV) 2,60 (NI)	MV/NI
166.	Nížina Schaale v úseku Zahrendorf - Blücher	NSG	(557)	p	1,20	MV
167.	Bollenberg u obce Gothmann	NSG	(557)	p	0,50	MV

Poř. čís.	Název chráněného území	Kategorie ochrany*	Říční km od - do	Břeh l/p	Rozloha (km <sup>2</sup> )	Spolková země
168.	Habekost	NSG	560,0	l	0,25	NI
169.	Labské úbočí Vierwald	NSG	559,7 - 564,2	p	1,85	MV
170.	Předpolí labských hrází mezi Barförde und Sassendorf	plánuje se NSG	563,0 - 568,5	l	1,57	NI
171.	Předpolí hrází u Lauenburgu	NSG	566,3 - 570,0	p	0,57	SH
172.	Strmý břeh Labe mezi Tesperhude a Lauenburgem	NSG	570,5 - 579,0	p	4,55	SH
173.	Strmý břeh Labe	LSG	570,5 - 588,0	p	231,86	SH
174.	Odst Hohnstorf	plánuje se NSG	572	l	0,35	NI
175.	Besenhorstské pískové vrchy a labské písčité louky	NSG	586,0 - 587,5	p	1,50	SH
176.	Západní labský ostrov u Geesthachtu	plánuje se NSG	587,0 - 588,0	p	0,69	SH
177.	Borghorstská duna labské louky	plánuje se NSG	587,5 - 589,0	p	1,60	HH
178.	Kiebitzbrack	NSG	593,5	p	0,29	HH
179.	Zollenspieker	NSG	593,8 - 598,0	p	0,78	HH
180.	Kirchwerdské louky	NSG	(602 - 605)	p	8,60	HH
181.	Nížina na dolním toku Seeve	NSG	(605,0) (ústí Seeve)	l		NI
182.	Die Reit	NSG	(615)	p	0,48	HH
183.	Heuckenlock	NSG	610,6 - 613,5	p	0,89	HH
184.	Schweensand	NSG	611,2 - 614,3	l	0,40	HH
185.	Rhee	NSG	(614)	l	0,16	HH
186.	Údolí Flottbektal	NSG	630,0	p	0,08	HH
187.	Staré rameno Süderelbe	NSG	(632)	l	1,70	HH
188.	Mühlenbergská tůň	LSG	632,0 - 635,0	l	6,75	HH
189.	Ostrov Neßsand	NSG	635,0 - 640,0	⊃	1,10 1,45 0,20	HH NI SH
190.	Wittenbergské vřesoviště / labské louky	NSG	638,0	p	0,37	HH
191.	Borstelské rameno Labe a Großes Brack	NSG	638,0 - 642,0	l	0,68	NI
192.	Okres Pinneberg	LSG	640,0 - 664,0	p	290,00	SH
193.	Haseldorfské rameno Labe a předpolí hrází	NSG	644,0 - 660,0	l	20,56	SH
194.	Wedelská marše	plánuje se NSG	644,0 - 648,0	p	5,30	SH
195.	Lühesand (ostrov)	LSG	647,5 - 650,5	⊃	1,02	NI
196.	Eschschallen v předpolí hrází u Seestermühe	NSG	658,0 - 664,0	p	3,06	SH
197.	Labský ostrov Pagensand	NSG	658,0 - 664,0	⊃	5,20	SH
198.	Asseler Sand	NSG	660,0 - 670,0	l	6,23	NI
199.	Schwarztonnensand	NSG	661,5 - 668,0	l	5,82	NI
200.	Kollmarská marše	LSG	664,0 - 670,0	p	50,00	SH
201.	Rhinská plošina a labský břeh jižně od Glückstadtu	plánuje se NSG	670,0 - 676,0	p	4,80	SH
202.	Ústí řeky Stör	plánuje se NSG	676,0 - 681,0	p		SH
203.	Rákosiny a vodní plochy Krautsand / Ostende	NSG	671,0	l	0,09	NI
204.	Allwördenká vnější hráz / Brammersand	NSG	676,0 - 682,5	l	6,50	NI
205.	Vnější hráz Nordkehdingen II	NSG	683,0 - 693,5	l	7,80	NI
206.	Předpolí St. Margarethen	plánuje se NSG	688,0 - 691,5	p	3,30	SH



Poř. čís.	Název chráněného území	Kategorie ochrany*	Říční km od - do	Břeh l/p	Rozloha (km <sup>2</sup> )	Spolková země
207.	Vnější hráz Nordkehdingen I	NSG	693,5 - 702,5	I	9,00	NI
208.	Rezervace volně žijícího ptactva Nordkehdingen	NSG	698,0 - 704,0	I	5,40	NI
209.	Neufeldská zátoka	plánuje se NSG	700,0 - 712,0	p	22,70	SH
210.	Ptačí rezervace Hullen	NSG	702,5 - 706,5	I	4,89	NI
211.	Osteské jezero	NSG	(706)	I	0,19	NI
212.	Ústí řeky Oste	NSG	704,0 - 706,0	I	1,60	NI
213.	Hadelnská a Belumská vnější hráz	NSG	705,0 - 712,5	I	12,83	NI
214.	Šlesvicko-holštýnské waty	NP a BR	od km 707	p	2 730,00	SH
215.	Dolnosaské waty	NP a BR	od km 727	I	2 400,00	NI
216.	Hamburské waty	NP a BR	od km 727	I	117,00	HH

#### Vysvětlivky:

- \* NLP/NP národní park
- \* NSG chráněné přírodní území
- \* LSG chráněná krajinná oblast (odpovídá zhruba české kategorii CHKO)
- \* BR biosférická rezervace
- O území leží na obou březích Labe
- p území leží na pravém břehu Labe
- I území leží na levém břehu Labe
- ⊃ ostrov
- (615) území leží ve větší vzdálenosti od toku Labe
- +) součet úseků č. 101 a 154 na území před ochrannými hrázemi na Labi
- součet 9 úseků na území před ochrannými hrázemi na Labi až do č. 151

SN Sasko  
BB Braniborsko  
ST Sasko-Anhaltsko  
NI Dolní Sasko  
MV Meklenbursko-Přední Pomorany  
SH Šlesvicko-Holštýnsko  
HH Hamburk

#### Poznámka:

Chráněná přírodní území (NSG) v Dolním Sasku, uvedená v tabulce jako již existující nebo plánovaná NSG, jsou nyní ve fázi přepracování, popř. budou začleněna do plánovaného národního parku „Údolí Labe“ (v současné době probíhá schvalovací řízení).

