



Mezinárodní komise pro ochranu Labe  
Internationale Kommission zum Schutz der Elbe

**2014 – 2016**

Od 1. ledna 2017 převzala předsednictví v Mezinárodní komisi pro ochranu Labe (MKOL) Česká republika. Tento přehled obsahuje souhrn nejdůležitějších výsledků činnosti MKOL v letech 2014 až 2016.

Touto cestou bychom chtěli srdečně poděkovat všem, kteří se aktivně podíleli na práci Komise nebo ji podporovali. Zvláštní poděkování patří panu Dr. Helge Wendenburgovi za jeho působení a angažovanost ve funkci prezidenta MKOL v uplynulých třech letech.

# 2014



**Leden:** Předání předsednictví +++ **Březen:** Interaktivní aplikace map povodňového nebezpečí a povodňových rizik +++ **Setkání k „Mezinárodnímu varovnému a poplachovému plánu Labe“** +++ **Květen:** Zpráva „Vyhodnocení výsledků Mezinárodního programu měření Labe 2006 – 2012“ +++ **Červen:** Připomínky k významným problémům nakládání s vodami +++ **Září:** Magdeburský seminář o ochraně vod 2014 +++ **Koncepce MKOL pro nakládání se sedimenty** +++ **Říjen:** Přehled a vyhodnocení hlášení „Mezinárodního varovného a poplachového plánu Labe“ +++ **Prosinec:** Druhý mezinárodní plán povodí a první mezinárodní plán pro zvládání povodňových rizik k připomínkám veřejnosti

## 2014

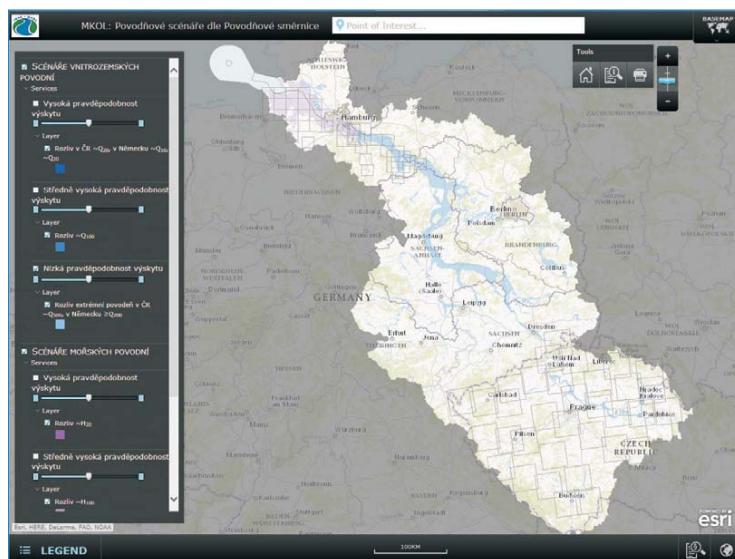
Dne 24. ledna 2014 se v Magdeburku uskutečnilo pracovní setkání u příležitosti slavnostního předání předsednictví v MKOL, na kterém byly představeny výsledky práce MKOL v uplynulých třech letech a diskutovány stěžejní body činnosti MKOL v období od roku 2014.





2014

V březnu 2014 byla na internetových stránkách MKOL zveřejněna interaktivní aplikace, která umožňuje centrální přístup k mapám povodňového nebezpečí a k mapám povodňových rizik v mezinárodní oblasti povodí Labe zpracovaným na národní úrovni. Mapy byly zpracovány podle požadavků Povodňové směrnice ES (2007/60/ES).



Dne 12. března 2014 se v Magdeburku uskutečnilo pracovní setkání zástupců mezinárodních hlavních varovných centrál k „Mezinárodnímu varovnému a poplachovému plánu Labe“.

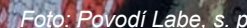
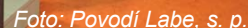
Hlavním cílem setkání bylo:

- vyhodnocení testování „Mezinárodního varovného a poplachového plánu Labe“,
- vyhodnocení úprav přepracovaného znění „Mezinárodního varovného a poplachového plánu Labe“ v roce 2012,
- diskuse a odsouhlasení pravidel při přenosu hlášení v případě havarijního znečištění vod v povodí řek Ohře, Reslavy a Odavy (povodí Labe) ve Svobodném státě Bavorsko a
- umožnění výměny informací mezi zástupci institucí, které jsou součástí „Mezinárodního varovného a poplachového plánu Labe“.

**Červen**

V prosinci 2013 byl na internetových stránkách MKOL zveřejněn předběžný přehled významných problémů nakládání s vodami, zjištěných v mezinárodní oblasti povodí Labe k aktualizaci plánu povodí na období 2016 – 2021, za účelem konzultace s veřejností podle článku 14 Rámcové směrnice o vodách Evropského společenství. Veřejnost měla možnost se k tomuto dokumentu vyjádřit do 22. června 2014. Do sekretariátu MKOL došlo celkem 5 připomínek.

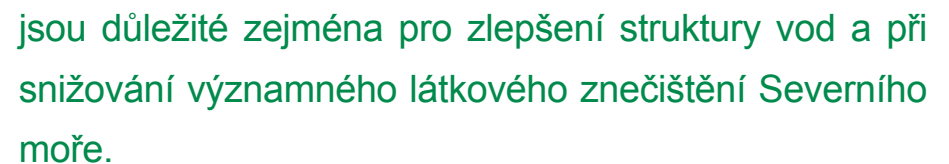
Ve dnech 18. a 19. září 2014 se ve Špindlerově Mlýně konal 16. Magdeburský seminář o ochraně vod pod názvem „Stav vod v povodí Labe – nové výzvy“. Po letech 1992 a 2002 se tak opět vrátil do blízkosti pramene Labe. Semináře se zúčastnilo více než 150 odborníků převážně z České republiky a Německa. Ve třech tematických blocích – Jakost vod, Společenstva a jejich stanoviště, Hydromorfologie – zaznělo celkem 23 přednášek. Součástí semináře byla rovněž výstava posterů a tři odborné exkurze. MKOL se prostřednictvím sekretariátu aktivně zapojila do obsahové a organizační přípravy a realizace semináře a podporovala hlavního organizátora, státní podnik Povodí Labe, po odborné, jazykové i organizačně technické stránce.





Po více než čtyřech letech intenzivní práce a jednávání byla u příležitosti Magdeburského semináře o ochraně vod v září 2014 ve Špindlerově Mlýně poprvé představena veřejnosti v tištěné podobě publikace „Koncepce MKOL pro nakládání se sedimenty. Návrhy správné praxe pro management sedimentů v povodí Labe k dosažení nadregionálních operativních cílů“.

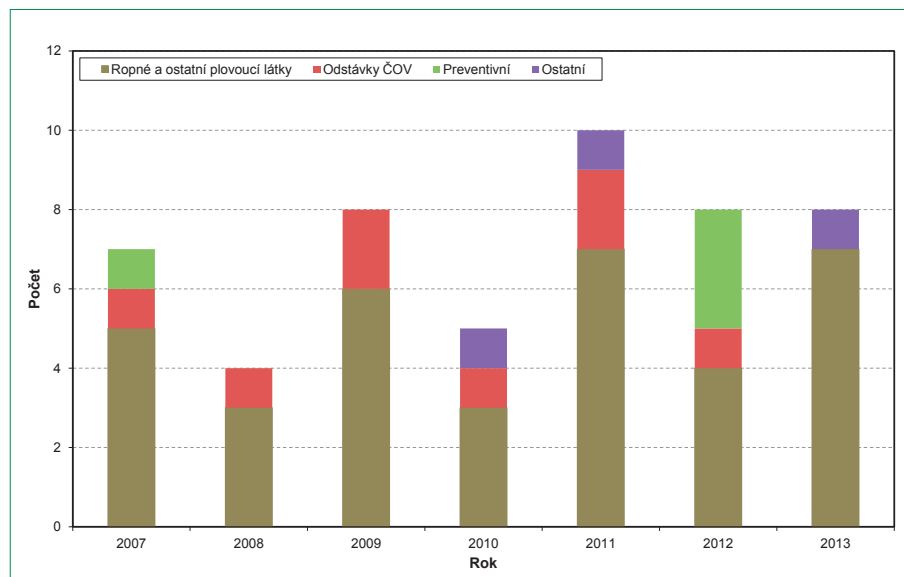
Vypracováním „Koncepce MKOL pro nakládání se sedimenty“ byl splněn jeden z cílů prvního „Mezinárodního plánu oblasti povodí Labe“ 2010 – 2015 a vytvořen předpoklad k tomu, aby se téma sedimentů vzhledem ke svému významu stalo nedílnou součástí plánování a praxe v oblasti vod v povodí Labe. Analýzy a závěry koncepce





„Mezinárodní varovný a poplachový plán Labe“ se průběžně upravuje na základě nových poznatků a zkušeností. Od roku 1991 byl proto čtyřikrát novelizován (1995, 2004, 2006, 2012). Na základě výsledků vyhodnocení kyanidové havárie, ke které došlo 9. ledna 2006 v důsledku úniku koncentrovaných silně toxických odpadních kyanidových vod z Lučebních závodů Draslovka, a. s. Kolín (LZD), došlo v roce 2006 k přepracování varovného a poplachového plánu a ke změně pravidel pro rozesílání hlášení.

Labe“ podle těchto nových pravidel byla analyzována. Souhrnný přehled a vyhodnocení byl poprvé uveřejněn na internetových stránkách MKOL a je každoročně aktualizován.



## Druhý mezinárodní plán povodí a první mezinárodní plán pro zvládání povodňových rizik k připomínkám veřejnosti

Na internetových stránkách MKOL byl zveřejněn návrh druhého „Mezinárodního plánu oblasti povodí Labe“ podle Rámcové směrnice o vodách ES a návrh prvního „Mezinárodního plánu pro zvládnutí povodňových rizik v oblasti povodí Labe“ podle

Povodňové směrnice ES na období 2016 – 2021 ke konzultacím s veřejností.

Veřejnost měla možnost se k oběma návrhům vyjádřit do 22. června 2015.

# 2015



**Leden:** Hydrologické vyhodnocení povodně v červnu 2013 +++ **Duben:** Mezinárodní labské fórum +++  
**Informační list** ke „Koncepci MKOL pro nakládání se sedimenty“ +++ **Květen:** Workshop ke „Koncepci  
MKOL pro nakládání se sedimenty“ +++ **Červen:** Připomínky veřejnosti +++ **Srpen:** Setkání vedoucích  
sekretariátů mezinárodních komisí pro ochranu vod +++ **Říjen:** Slavnostní setkání k 25. výročí založení  
MKOL +++ **Prosinec:** Zveřejnění druhého mezinárodního plánu povodí a prvního mezinárodního plánu  
pro zvládání povodňových rizik

V roce 2014 bylo dokončeno a v lednu 2015 jako publikace MKOL vydáno hydrologické vyhodnocení povodně, která v červnu 2013 zasáhla povodí Labe a v některých jeho částech překonala rozsah povodně v srpnu 2002. Vyhodnocení bylo provedeno na základě národních podkladů podle osvědčené metodiky, která byla použita např. při vyhodnocení povodně na jaře 2006.





nad Labem uskutečnilo Mezinárodní labské fórum formou dvou jednodenních seminářů pro širší zainteresovanou veřejnost. První den byl věnován Rámcové směrnici o vodách a návrhu druhého „Mezinárodního plánu oblasti povodí Labe“ a druhý den Povodňové směrnici a návrhu prvního „Mezinárodního plánu pro zvládání povodňových rizik v oblasti povodí Labe“. Prvního dne se zúčastnilo více než 90 a druhého dne více než 80 osob.



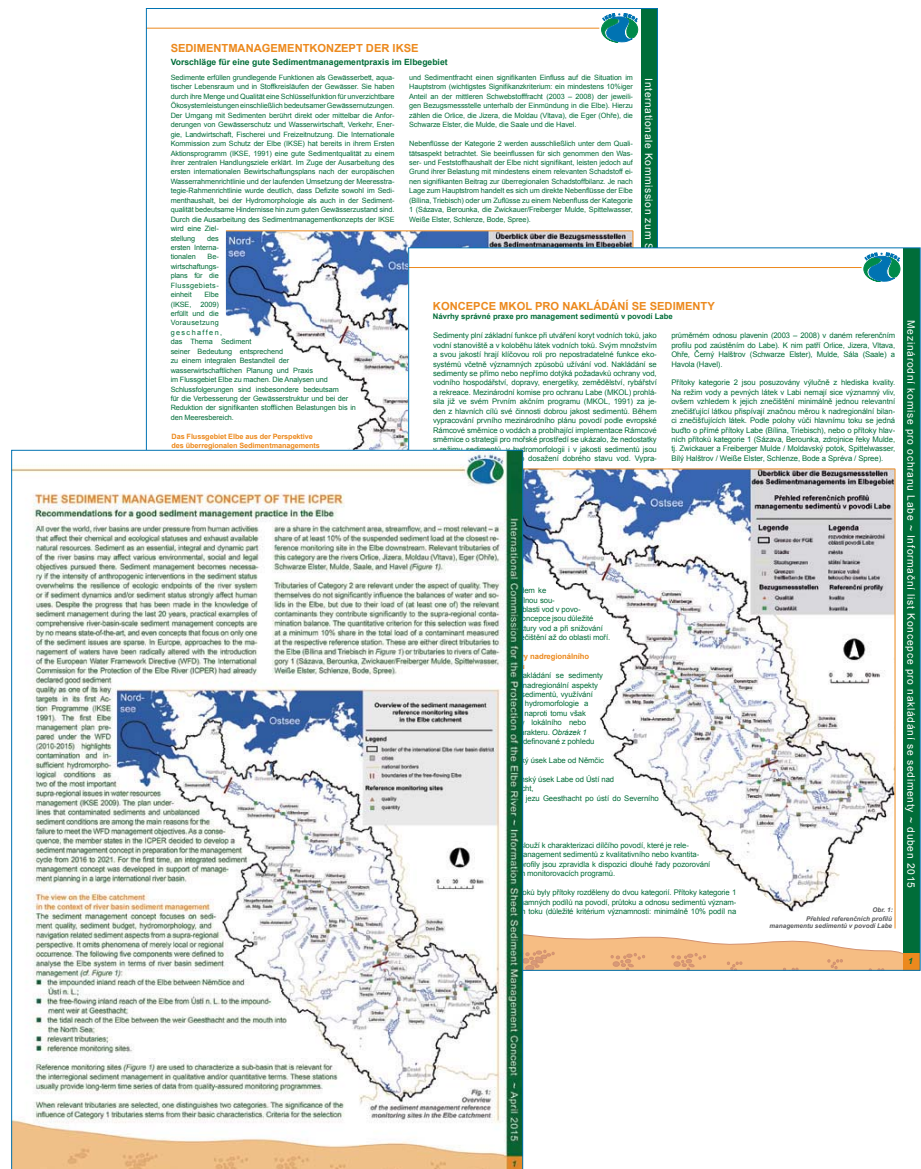
**21.-22.4.2015 - Ústí nad Labem**

Kromě návrhů plánů byla představena i zajímavá opatření, záměry a projekty z jednotlivých států v povodí Labe.



## 2015

Ke „Koncepci MKOL pro nakládání se sedimenty“, která byla v tištěné podobě představena veřejnosti již na Magdeburském semináři o ochraně vod v září 2014 ve Špindlerově Mlýně, byl zpracován informační list. Česká a německá verze byly zveřejněny u příležitosti Mezinárodního labského fóra v dubnu 2015, anglická verze byla poprvé prezentována na workshopu ke „Koncepci MKOL pro nakládání se sedimenty“ v květnu 2015 v Praze.

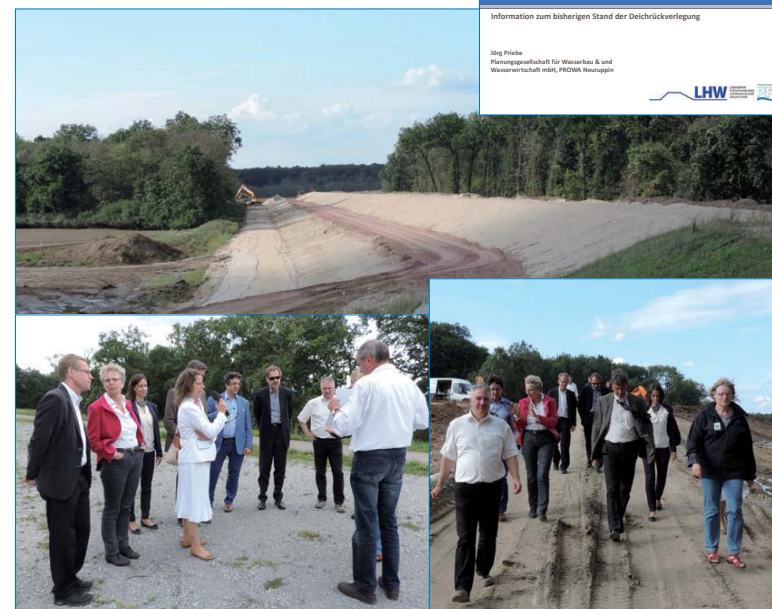
[illegible]

## Připomínky veřejnosti

Sekretariát MKOL obdržel 14 připomínek k návrhu druhého „Mezinárodního plánu oblasti povodí Labe“ a 11 připomínek k návrhu prvního „Mezinárodního plánu pro zvládání povodňových rizik v oblasti povodí Labe“. Návrhy obou plánů byly uveřejněny na internetových stránkách MKOL v prosinci 2014. Připomínky obsahovaly několik desítek požadavků.

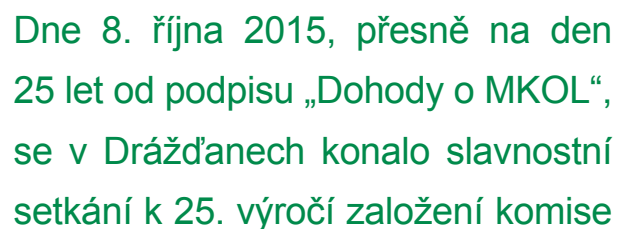
Srpen

## Setkání vedoucích sekretariátů mezinárodních komisí pro ochranu vod



Ve dnech 25. a 26. srpna 2015 se v Magdeburku uskutečnilo neformální setkání vedoucích sekretariátů mezinárodních komisí pro ochranu vod. Tohoto setkání se zúčastnili zástupci 8 komisí.

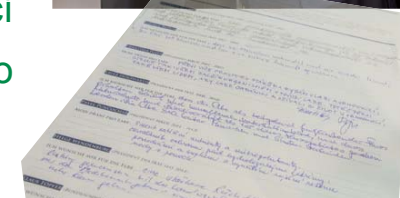




se 120 účastníky, které v rámci zahájení pozdravil mimo jiné bývalý ministr životního prostředí ČR, pan Petr Kalaš, a saský státní ministr životního prostředí a zemědělství, pan Thomas Schmidt. Slavnostní projev přednesl pan Prof. Dr. Klaus Töpfer, bývalý spolkový ministr životního prostředí SRN a signatář „Dohody o MKOL“. Návazné panelové diskuse se zúčastnilo šest prezidentů MKOL (1990 – 2015).



V rámci následujícího tiskového brífinku vložili prezidenti MKOL seznam s osobními přáními pro Labe do láhve, kterou symbolicky předali řece. 25. výročí založení MKOL bylo ukončeno plavbou lodí po Labi.







DAWO! Dresden am Wochenende

Auf den Tag genau 25 Jahre nach seiner Gründung am 8. Oktober 1990 hat die Internationale Kommission zum Schutz der Elbe (IKSE) in Dresden Bilanz gezogen. Auf dem Schiff „August der Starke“ blickte auch Mitgründer Karl-Heinz Schellinger, Bundesumweltminister und heutiger Vorsitzender des Rates der Weisen, auf die gemeinsamen Anstrengungen zur Verbesserung des Zustandes der Elbe zurück. „Wer je die Quecksilberunlage in Buzenau erlebt hat, weiß, wie damals auf Kosten von Mensch und Umwelt versucht wurde, auf dem Weltmarkt mithitzuhalten.“ Selbst dem Vordenker der Nachhaltigkeit Carl von Carlowitz sei Abwasserklärung zu teuer gewesen, wenn unsere Vorfahren haben schon Lasten abgewälzt.“



**Mitgründer Klaus Töpfer**

Foto: Hans Giesecke

eine biologische Reinigungsstufe sowie eine Beseitigung von Phosphor und Stickstoff. Die Wasserqualität wird an zwölf Messstellen in Deutschland und sieben in Tschechien untersucht. Fachleute schätzen die gewachsene Artenvielfalt auf über

*Fachleute schätzen die gewachsene Artenvielfalt auf über*

ein biologische Reinigungsstufe sowie eine Beseitigung von Phosphor und Stickstoff. Die Wasserläute wird ein zwölftes Meestellen in Deutschland und sieben in Tische lande untersucht. Fachleute schätzen die gewachsene Artenvielfalt auf über 1000 Rundmaul- und Fischearten. Seit Oktober 1998 kehren die Lache zum Laichen in die Nebenflüsse zurück.

**Fische verweiblicht**

„Wir haben ganz große Tische Kläranlagen“, lobte Klaus Töpfer, um hinzu zu setzen: „Aber jetzt re-



Mit Blick auf die Elbe feierte die Internationale Kommission zum Schutz der Elbe (IKSE) ihr Jubiläum in Dresden.

Peter Kalaz, zu Hannover

[illegible]

**Dresden** – Prof. Klaus Töpfer (77, kleines Foto), einst Bundesumweltminister und lange Chef des UN-Umweltprogramms, kann sich noch gut erinnern: „Nach der Wende war Sachsen

Gestern zog er in Dresden eine positive Bilanz. Anlässlich des 25-jährigen Bestehens der Internationalen Konferenz zum Schutz der Elbe (IKSE) gratulier-

te Töpfer: „Die Elbe funktioniert wieder bis zum Baden.“ Es gäbe wieder über 100 Fischarten, Lachs und Stör seien zurück. Bleibende Probleme sind jedoch Pharma-Rückstände im Wasser, Niedrigwasser und der Hochwasserschutz.

Fotos: OLAF RENTSCH



**INFO** Hören, was passiert.

## 25 Jahre Internationaler Schutz der Elbe

Vor 25 Jahren war die Elbe eine Drecksbrühe, so ungeschminkt kann man das sagen. Das hat sich grundlegend geändert. Denn seitdem wurde viel getan, sowohl, was die Schadstoffe angeht aber auch, was das Hochwasser-Management angeht. Aber reicht das für die Zukunft aus? Nein, reicht es nicht, sagen die Fachleute, denn neue Herausforderungen kommen auf die Elbe und die Anlieger-Länder zu. Vor allem die zunehmende Trockenheit in den Sommermonaten kann zukünftig Folgen haben für die Qualität unseres Trinkwassers haben. Über all das wurde gestern in Dresden auf einer hochrangigen Tagung diskutiert.

von Hanno Griess, MDR INFO

## Zveřejnění druhého mezinárodního plánu povodí a prvního mezinárodního plánu pro zvládání povodňových rizik

Druhý „Mezinárodní plán oblasti povodí Labe“  
podle Rámcové směrnice o vodách ES a první  
„Mezinárodní plán pro zvládání povodňových rizik

v oblasti povodí Labe“ podle Povodňové směrnice ES na období 2016 – 2021 byly zveřejněny na internetových stránkách MKOL dne 17. prosince 2015.



# 2016



**Březen: Vyhodnocení připomínek veřejnosti +++ Nové publikace MKOL +++ Duben: Stabilní havarijní profil**

**Hřensko +++ Květen: Informační listy MKOL +++ Modernizace internetových stránek MKOL +++**

**Říjen: Magdeburský seminář o ochraně vod 2016 +++ Listopad: Kulatý stůl evropského sdružení SedNet +++**

## Nové publikace MKOL

Druhý mezinárodní plán povodí a první mezinárodní plán pro zvládání povodňových rizik byly v březnu 2016 vydány jako publikace MKOL.



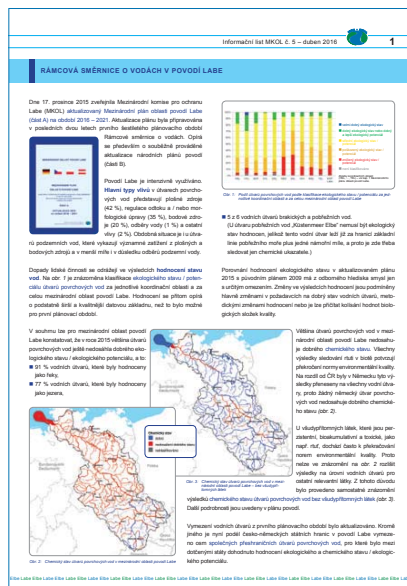


Státní podnik Povodí Labe dokončil stabilní havarijní profil Hřensko v hraničním úseku Labe a zorganizoval dne 28. dubna 2016 slavnostní zahájení jeho provozu, v rámci kterého se uskutečnilo také havarijní cvičení na Labi. Sekretariát MKOL u této příležitosti připravil aktualizaci posteru k „Poplachovému modelu Labe“ a k „Mezinárodnímu varovnému a poplachovému plánu Labe“.

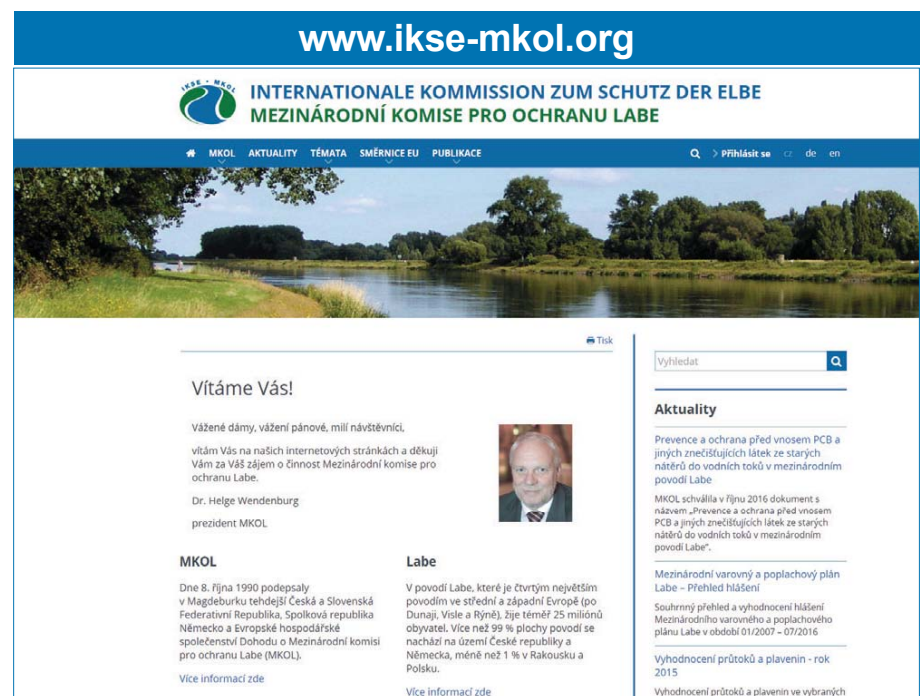


## 2016

Pro širší zainteresovanou veřejnost byly prezentovány informační listy MKOL – shrnutí druhého mezinárodního plánu povodí a prvního mezinárodního plánu pro zvládání povodňových rizik, které byly v prosinci 2015 zveřejněny na internetu a v březnu 2016 vydány tiskem.



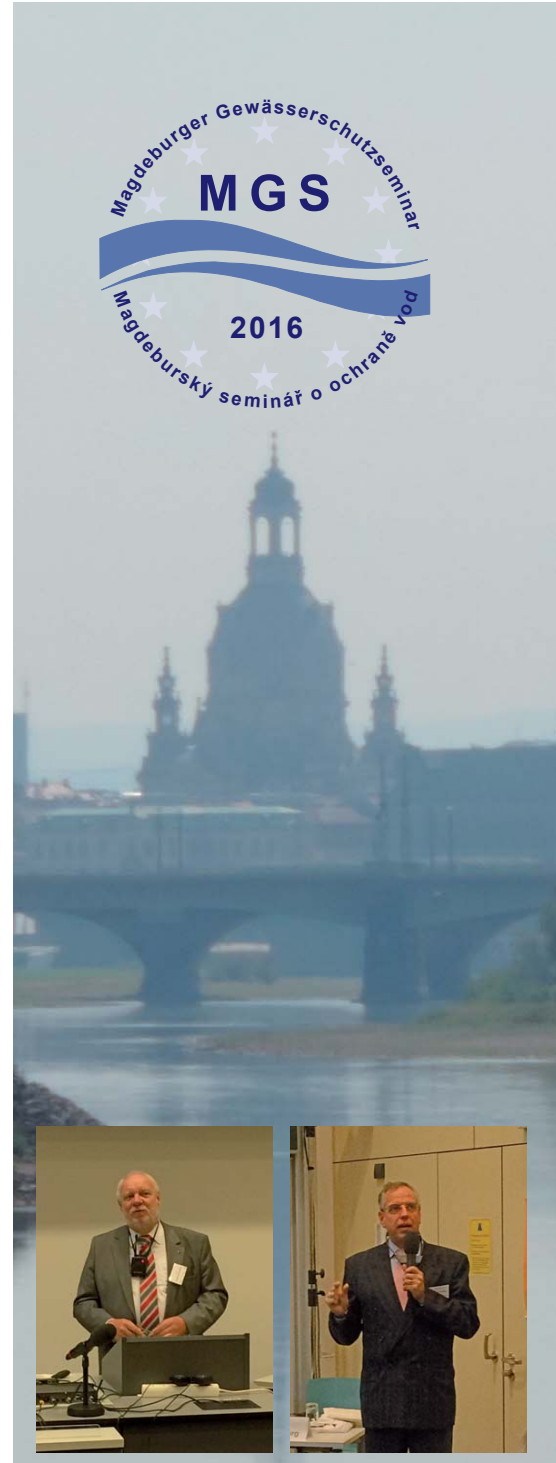
Do provozu byly uvedeny modernizované internetové stránky MKOL. Provedené úpravy nyní nabízejí snazší přístup a pohodlnější navigaci také uživatelům mobilních komunikačních prostředků, jako jsou např. tablety nebo smartfony.





Ve dnech 6. a 7. října 2016 se v Drážďanech konal 17. ročník Magdeburského semináře o ochraně vod na téma „Labe a jeho toky ovlivněné urbanizovaným prostředím“. Semináře se zúčastnilo více než 140 odborníků z České republiky, Německa, Rakouska a Polska. V rámci 4 tematických bloků – Požadavky na využívání toků, Silně ovlivněné a umělé vodní toky, Extrémní situace a Novodobé mikropolutanty – zaznělo 27 přednášek. Součástí semináře byla rovněž výstava posterů s 30 příspěvky a tři odborné exkurze.

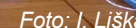
MKOL podpořila hlavní organizátory, Středisko výzkumu životního prostředí H. Helmholtze (UFZ) a Technickou univerzitu Drážďany, při přípravě a realizaci semináře po odborné, jazykové i organizačně technické stránce.



Sekretariát prezentoval dva postery: k druhému mezinárodnímu plánu povodí a prvnímu mezinárodnímu plánu pro zvládání povodňových rizik.



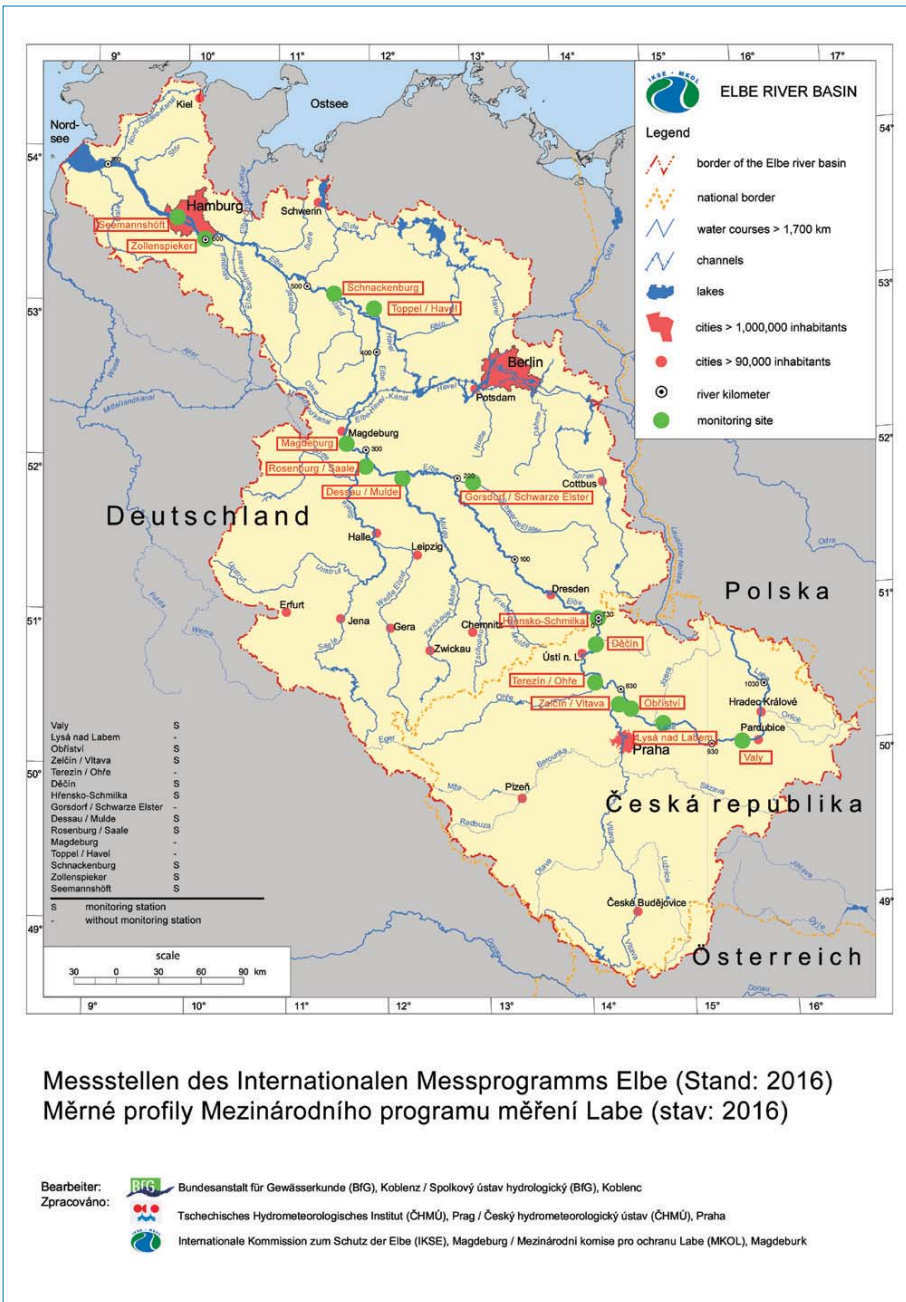
MKOL podpořila společně s Mezinárodní komisí pro ochranu Dunaje evropské sdružení SedNet při přípravě a realizaci diskuse u kulatého stolu s názvem „Bringing Together Experiences in Sediment Management Concepts – Elbe meets Danube“, která se uskutečnila ve dnech 8. a 9. listopadu 2016 na Univerzitě techniky a ekonomie (University of Technology and Economics) v Budapešti.



# DALŠÍ AKTIVITY A UDÁLOSTI

Mezinárodní program měření Labe +++ Zvýšené hodnoty PCB v Labi +++ Zvýšené koncentrace haloetherů v Labi +++ Společné odběry vzorků +++ Hydrologická vyhodnocení +++ Mezinárodní varovný a poplachový plán Labe – testování, přehledy a vyhodnocení hlášení +++ Poplachový model Labe – rozšíření o Vltavu a Sálu +++ Zasedání MKOL +++ Internetové stránky MKOL +++ Letáky MKOL +++ Struktura MKOL +++

V rámci „Mezinárodního programu měření Labe“ se sledovalo více než 100 fyzikálních, chemických a biologických ukazatelů na 15 (stav: 2016) měrných profilech (6 v ČR, 9 v SRN) na Labi (9 měrných profilů) a jeho přítocích (6 měrných profilů – Vltava, Ohře, Černý Halštrov/Schwarze Elster, Mulde, Sála/Saale, Havola/Havel), které jsou zároveň profily situačního monitoringu podle Rámcové směrnice o vodách. „Mezinárodní program měření Labe“ se každý rok aktualizuje a optimalizuje.



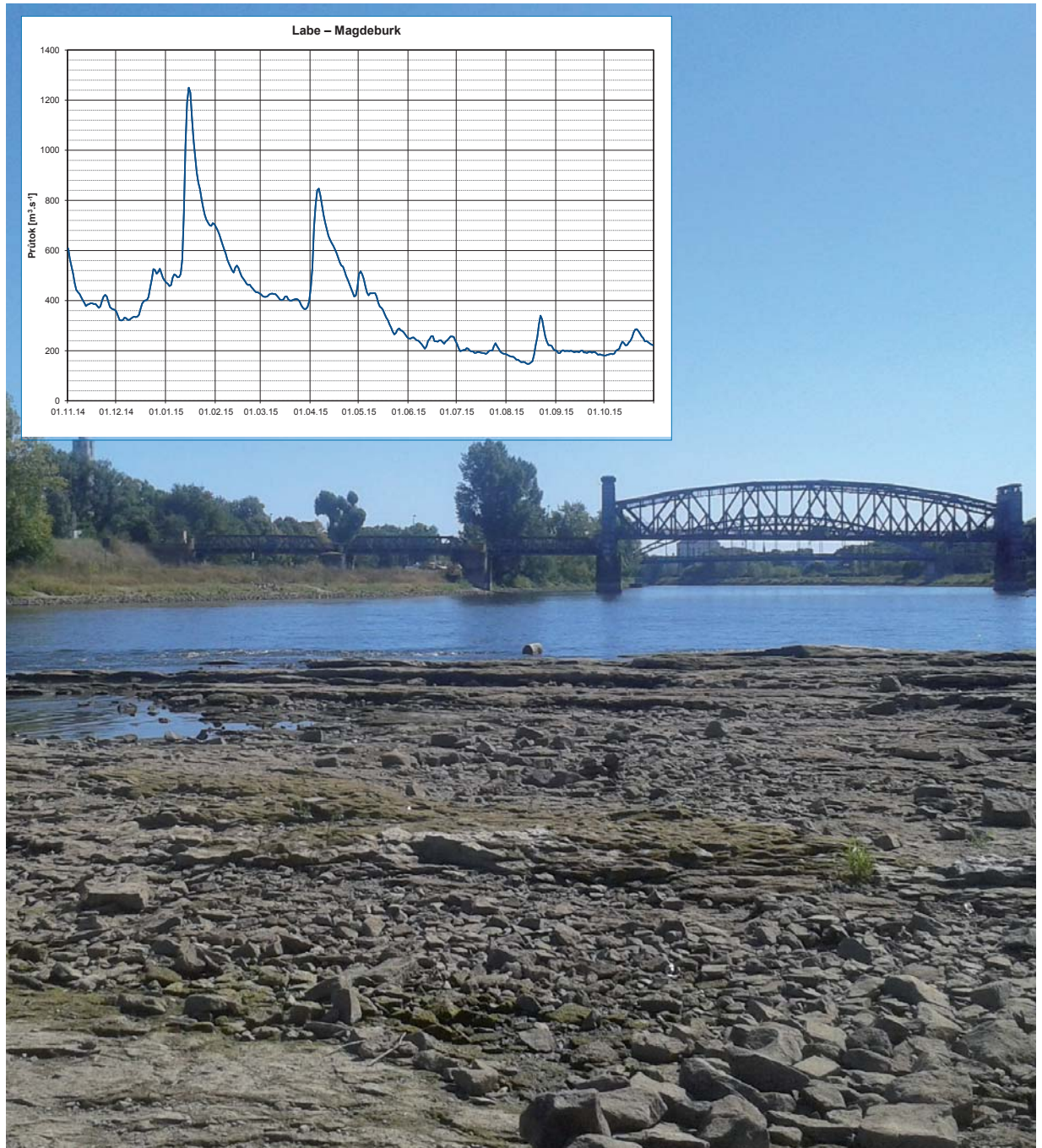






Pro hydrologické roky 2013, 2014 a 2015 byly vypracovány tabulky hodnot průtoků (včetně komentářů) ve 27 vodoměrných stanicích na Labi a vybraných přítocích a tabulky hodnot plavenin (koncentrace a odno- sy) v 15 měrných profilech plavenin na Labi a vybraných přítocích. Tyto tabulky byly opatřeny souhrnným komentářem.

Části povodí Labe byly v roce 2015 postiženy suchem. V rámci MKOL byly zahájeny práce na hydrologickém vyhodnocení sucha v povodí Labe v roce 2015.



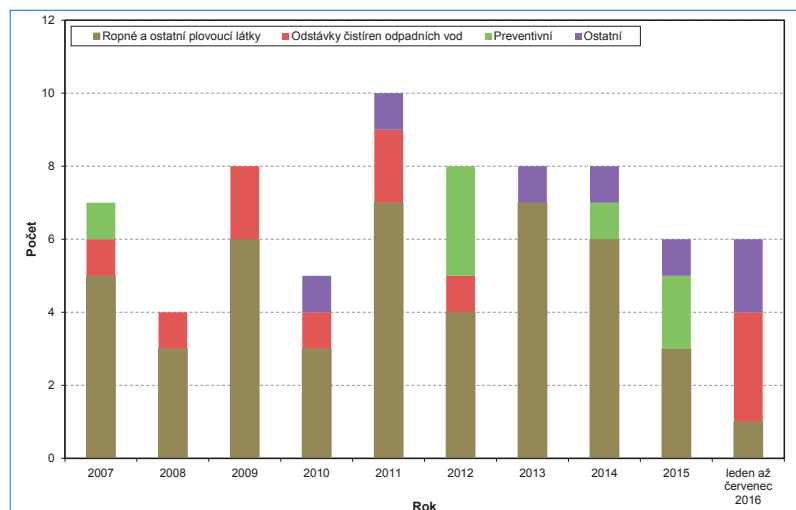


## Testování

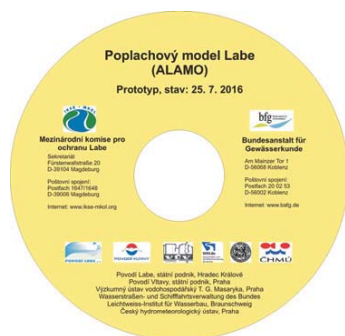
Funkčnost hlásných cest se pravidelně testuje. V letech 2014 – 2016 bylo provedeno a vyhodnoceno 7 testování (4. července, 5. července a 17. července 2014 / 21. ledna a 15. července 2015 / 1. února a 19. července 2016).

## Přehledy a vyhodnocení hlášení

Souhrnný přehled a vyhodnocení hlášení zaslaných od roku 2007 prostřednictvím „Mezinárodního varovného a poplachového plánu Labe“ je průběžně aktualizován a od roku 2014 zveřejňován na internetových stránkách MKOL. V období od ledna 2007 do července 2016 bylo registrováno 70 hlášení.



Pokračovaly práce na rozšíření „Poplachového modelu Labe“ (model pro prognózu šíření vln znečišťujících látek v Labi v případě havarijního znečištění vod) o přítoky Vltavu a Sálu.



Prototyp nové verze modelu byl v červenci 2016 předán institucím zodpovědným za jeho použití v případě závažného havarijního znečištění vod.

Dne 25. srpna 2016 se v Koblenci uskutečnilo pracovní setkání, na kterém byl vyhodnocen zkušební provoz rozšířeného modelu a představeny konkrétní příklady jeho využití v přímé vazbě na „Mezinárodní varovný a poplachový plán Labe“. Stopovací pokusy na Vltavě a Sále při velkých průtocích zatím nebyly z důvodu nepříznivých hydrologických podmínek provedeny.



Nejvyšším grémiem MKOL jsou zasedání, na kterých se zpravidla v říjnu každého roku scházejí kompletní delegace smluvních stran. V roce 2014 se zasedání MKOL konalo v Berlíně, v letech 2015 a 2016 v Drážďanech.

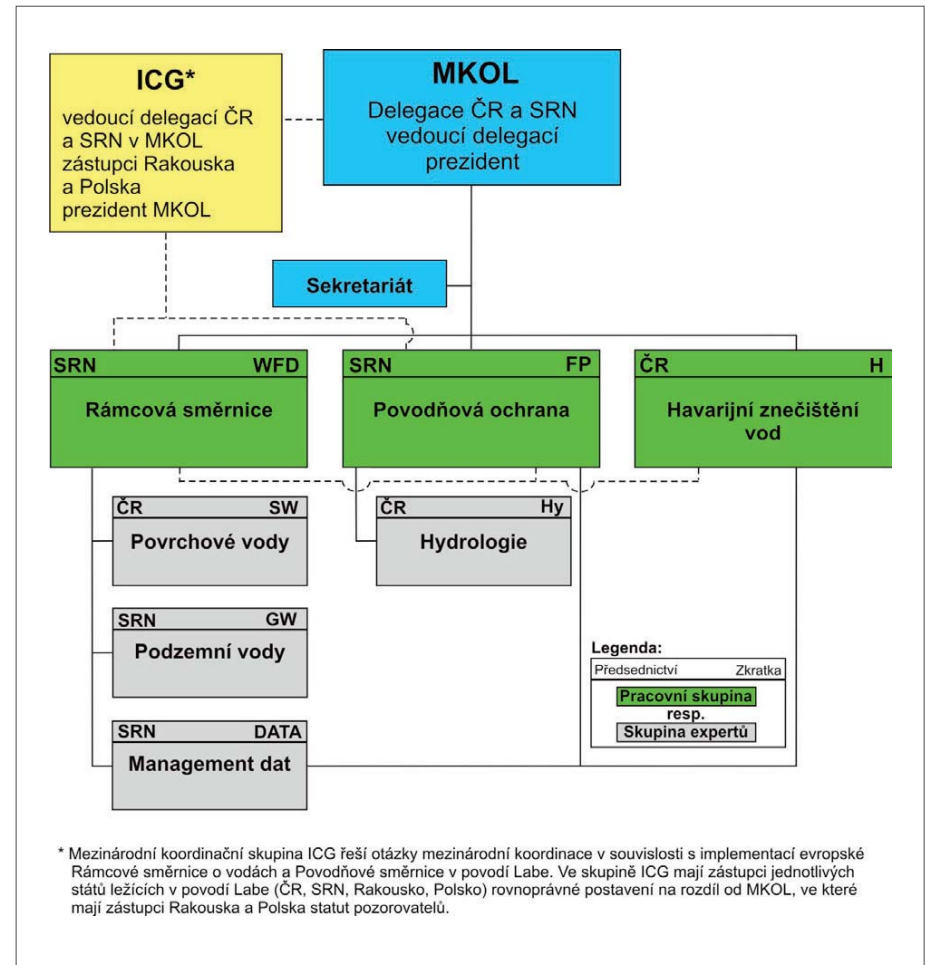




K prioritám činnosti komise patřily:

- implementace Rámcové směrnice o vodách ES,
- ochrana před povodněmi a implementace Povodňové směrnice ES,
- havarijní znečištění vod.

Na základě rozhodnutí 27. zasedání MKOL, které se konalo ve dnech 14. a 15. října 2014 v Berlíně, ukončily svou činnost ad hoc skupiny expertů „Management sedimentů“ (od září 2009), „Povrchové vody využívané pro plavební účely“ (od září 2010) a „Management množství vod“ (od února 2011). Jejich pracovní náplň byla převedena do pracovní skupiny „Implementace Rámcové směrnice ES pro vodní politiku v povodí Labe“ (WFD). V březnu 2015 zahájila svou činnost ad hoc skupina expertů „Živiny“ (NP).



Od roku 2003 se mohou do práce MKOL aktivně zapojit i zástupci nevládních organizací. V roce 2014 se na spolupráci začalo podílet německé sdružení obcí na Labi „Hochwasserpartnerschaft Elbe“ („Povodňové partnerství Labe“).



Magdeburk, leden 2017